

Arbetsmarknadssituationen för hela befolkningen 15-74 år, AKU 3:e kvartalet 2010.

Labour Force Surveys: Third Quarter 2010

I korta drag

85 000 fler sysselsatta

Antalet sysselsatta i åldern 15-74 år uppgick till 4 633 000 personer under tredje kvartalet 2010, vilket är 85 000 fler jämfört med tredje kvartalet 2009. Av de 85 000 var 66 000 män.

Andelen sysselsatta av befolkningen 15-74 år ökade med 0,6 procentenheter under tredje kvartalet 2010 och uppgick till 65,9 procent. Det är första gången sedan andra kvartalet 2008 som sysselsättningsgraden ökar. Sysselsättningsgraden för männen ökade med 1,2 procentenheter till 69,0 procent, medan den bland kvinnorna uppgick till 62,8 procent. Bland männen var ökningen av sysselsättningsgraden som störst bland ungdomarna 15-24 år. En ökning på 2,5 procentenheter innebar att 43,1 procent av den manliga befolkningen mellan 15-24 år var sysselsatta.

Antalet fast anställda i åldern 15-74 år uppgick under det tredje kvartalet 2010 till 3 417 000. Av de fast anställda var 1 764 000 män, vilket är en ökning med 25 000 jämfört med tredje kvartalet 2009. Antalet tidsbegränsat anställda ökade med 48 000 till 715 000 personer. Ökningen skedde främst bland ungdomar i åldern 15-24 år bland vilka antalet tidsbegränsat anställda ökade med 34 000 till 322 000.

Antalet personer i arbete och antalet arbetade timmar fortsätter öka

Under det tredje kvartalet 2010 var 3 376 000 av de sysselsatta i åldern 15-74 år i arbete, vilket är en ökning på 42 000 personer. Detta kan bero på både att antalet sysselsatta har ökat men också att färre personer var frånvarande från jobbet på grund av sjukdom eller dylikt. Av dem som var i arbete var 1 844 000 män, vilket är en ökning med 49 000 personer jämfört med tredje kvartalet 2009, och 1 533 000 var kvinnor.

Antalet arbetade timmar uppgick under tredje kvartalet 2010 i genomsnitt till 126,3 miljoner per vecka. Med hänsyn tagen till helgdagar, semesterledighet och liknande är det en ökning med 4,0 procent jämfört med tredje kvartalet 2009. Av de arbetade timmarna så utförde männen i genomsnitt 73,4 miljoner timmar per vecka vilket kan jämföras med de 53,0 miljoner som kvinnorna utförde.



Krister Näsén
tfn 08-506 949 08
Sofia Anveden
tfn 08-506 940 12
E-post: fornamn.efternamn@scb.se

Statistiken har producerats av SCB, som ansvarar för officiell statistik inom området.

3,9 miljoner av de arbetade timmarna var övertidstimmar, varav den större andelen var betald övertid. Antalet övertidstimmar med ersättning ökade med 0,2 miljoner per vecka, och männen stod för nästintill hela ökningen.

Personer ej i arbete

Gruppen *personer ej i arbete* utgörs av undergrupperna *sysselsatta som var frånvarande under minst en kalendervecka*, *arbetslösa* samt *personer ej i arbetskraften*. Dessa olika undergrupper utgjorde totalt 3 650 000 personer i åldern 15-74 år, vilket motsvarar 51,9 procent av befolkning.

Sjukfrånvaron minskade

Av de sysselsatta var 1 257 000 personer frånvarande från arbetet minst en hel vecka under tredje kvartalet 2010. Detta är en ökning med 44 000 personer jämfört med motsvarande kvartal 2009, vilket förklaras av att semesteruttaget var större under tredje kvartalet 2010 än under 2009.

Sjukfrånvaron minskade bland både kvinnor och män med totalt 15 000 personer under tredje kvartalet 2010 och uppgick till 75 000. Av dem var 28 000 män och 47 000 kvinnor vilka minskade med 8000 respektive 7000 personer.

Antalet arbetslösa minskade bland män

390 000 personer, eller 7,8 procent av arbetskraften mellan 15-74 år, var arbetslösa under det tredje kvartalet 2010. Fler män än kvinnor var arbetslösa, 206 000 jämfört med 183 000. Antalet arbetslösa minskade bland männen med 13 000 personer, och arbetslöshetsstalet med 0,6 procentenheter. Både för män och kvinnor låg arbetslöshetsstalet på 7,8 procent.

Bland ungdomarna mellan 15-24 år var 143 000, eller 20,9 procent av arbetskraften, arbetslösa under det tredje kvartalet 2010. Av dessa 143 000 arbetslösa var 39 000 heltidsstuderande.

Av de arbetslösa i åldern 15-74 år var 126 000 så kallat långtidsarbetslösa, vilket innebär att de har varit arbetslösa i en sammanhängande period på minst 27 veckor. Av de långtidsarbetslösa var 70 000 män och 56 000 kvinnor. Jämfört med tredje kvartalet 2009 minskade antalet långtidsarbetslösa män mellan 25-54 år med 7 000 medan samma grupp för kvinnorna ökade med 6000 personer.

Personer ej i arbetskraften

Gruppen *ej i arbetskraften* innefattar personer som varken är sysselsatta eller arbetslösa. Den största delen av gruppen utgörs av heltidsstuderande som inte sökt eller kunnat ta arbete, pensionärer och sjuka (inklusive förtidspensionärer av hälsoskäl).

Under tredje kvartalet 2010 var 2 004 000 personer mellan 15-74 år utanför arbetskraften. Av de som var utanför arbetskraften var 895 000 män och 1 108 000 kvinnor. Jämfört med tredje kvartalet 2009 innebär det en minskning bland män med 20 000 personer medan det inte innebär någon statistisk säkerställd förändring bland kvinnorna.

Störst av undergrupperna som tillsammans utgör personer ej i arbetskraften är pensionärerna, som ökade med 55 000 personer till 835 000 under tredje kvartalet 2010.

Antalet sjuka mellan 15-74 år, som uppgick till 380 000, minskade med 55 000 personer jämfört med tredje kvartalet 2009. En minskning som var jämnt fördelad mellan män och kvinnor trots att fler kvinnor än män var utanför arbetskraften på grund av sjukdom, 232 000 jämfört med 147 000.

Tema – Tidsbegränsat anställdas arbetsmarknadssituation

I detta statistiska meddelande finns även en temaartikel som beskriver arbetsmarknadssituationen för tidsbegränsat anställda med utgångspunkt från AKU-data. I temat behandlas bl.a. utvecklingen för de tidsbegränsat anställda mellan åren 1987-2009, gruppens sammansättning och arbetsmarknadssituation 2009 samt deras möjligheter till fast anställning.

Innehåll

STATISTIKEN MED KOMMENTARER	5
Om Arbetskraftsundersökningarna (AKU)	5
Befolkningen	5
Arbetskraften	5
Sysselsatta	6
Överenskommen arbetstid	8
Undersysselsatta	8
Personer i arbete	8
Arbetade timmar	9
Personer ej i arbete	9
Sysselsatta, men frånvarande under hela mätveckan.....	9
Frånvarotimmar	9
Arbetslösa	9
Personer ej i arbetskraften	11
TEMA – TIDSBEGRÄNSAT ANSTÄLLDA	12
Sammanfattning.....	12
Inledning.....	13
Dataunderlag.....	13
Definition.....	13
Utvecklingen 1987-2009	14
Olika former av tidsbegränsade anställningar	17
Förändringar i anställningsformer	18
Tidsbegränsat anställda under 2009	21
Olika typer av tidsbegränsade anställningar 2009	21
Vem är tidsbegränsat anställd?.....	22
Utbildningsnivå	22
In- och utrikesfödda.....	24
Näringsgrenar	24
Var fjärde tidsbegränsat anställd vill arbeta mer	25
Lägre överenskommen arbetstid.....	25
Önskan om att bli fast anställd	27
Tidsbegränsat anställda och konjunktur	28
Perioden 2005 till 2010.....	28
Möjlighet till fast anställning.....	29
Risk för arbetslöshet.....	32
Tidsbegränsat anställda som lämnar arbetskraften	35
Tidsbegränsade anställningar och arbetsmarknadens svängningar	39
Källor	40
TABELLER	41
1. Befolkningen 15-74 år efter arbetskraftstillhörighet. Kvartal 3 2010 samt kvartal 3 2009.....	41
2. Befolkningen 15-24 år efter arbetskraftstillhörighet. Kvartal 3 2010 samt kvartal 3 2009	42
3. Befolkningen 15-74 år efter arbetskraftstillhörighet samt orsak till att ej vara i arbete. Kvartal 3 2010 samt kvartal 3 2009.....	43

4. Befolkningen 15-74 år som ej är i arbete. Kvartal 3 2010 samt kvartal 3 2009	44
5. Befolkningen 15-74 år som ej är i arbete efter utbildningsnivå. Kvartal 3 2010.....	44
6. Arbetslösa efter arbetslöshetstidens längd. Kvartal 3 2010.....	45
7. Arbetslösa efter tidigare arbetslivserfarenhet. Kvartal 3 2010	45
8. Befolkningen 16-64 år efter arbetskraftstillhörighet samt orsak till att ej vara i arbete. Kvartal 3 2010 samt kvartal 3 2009.....	46
9. Befolkningen 16-64 år som ej är i arbete. Kvartal 3 2010 samt kvartal 3 2009	47
TEMA 1. Tidsbegränsat anställda i åldern 16-64 år efter utbildningsnivå, ålder, in- och utrikes födda samt kön, år 2009. 1000-tal	48
TEMA 2. Hel- och deltidsarbete bland tidsbegränsat anställda i åldern 16-64 år efter kön, år 2009. 1000-tal.....	49
TEMA 3. Tidsbegränsat anställda i åldern 16-64 år som arbetar på obekväma arbetstider efter kön, år 2009. 1000-tal	50
TEMA 4. Tidsbegränsat anställda i åldern 16-64 år efter näringsgren och kön, år 2009. 1000-tal.....	51
Teckenförklaring	51
DIAGRAM	52
Diagram 1. Sysselsatta (1000-tal) 15-74 år, 2005-2010, kvartal	52
Diagram 2. Arbetslösa (1000-tal) 15-74 år, 2005-2010, kvartal	52
Diagram 3. Andel sysselsatta, arbetslösa respektive ej i arbetskraften inom olika åldersgrupper, tredje kvartalet 2010	53
Diagram 4. Personer ej i arbetskraften i åldern 15-74 år fördelade efter huvudsaklig verksamhet, tredje kvartalet 2010.....	53
FAKTA OM STATISTIKEN	54
Detta omfattar statistiken	54
Definitioner och förklaringar i Arbetskraftsundersökningarna	55
Så görs statistiken	57
Statistikens tillförlitlighet.....	57
Bra att veta.....	58
Annan statistik	58
IN ENGLISH	59
Labour Force Surveys, third quarter 2010	59
List of tables	60
List of terms	60

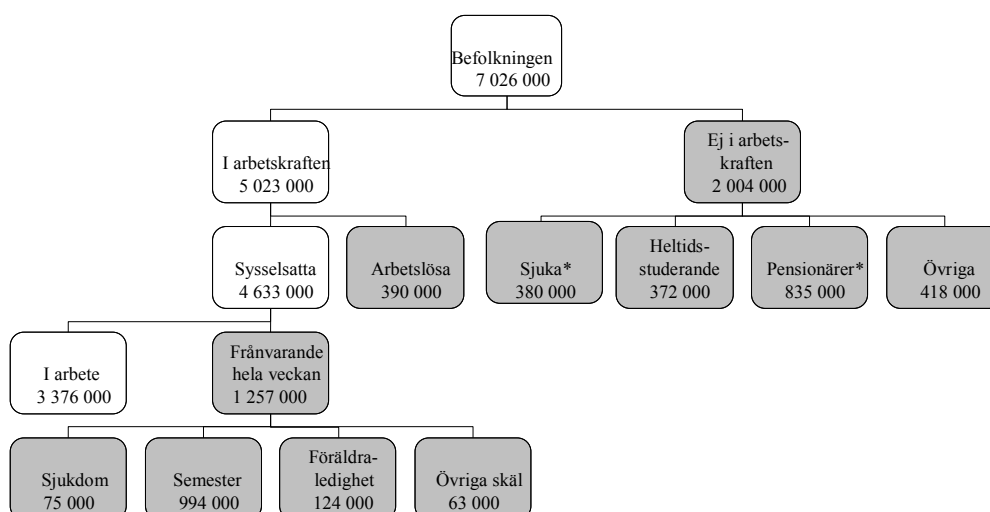
Statistiken med kommentarer

Om Arbetskraftsundersökningarna (AKU)

Arbetskraftsundersökningarna (AKU) utförs löpande varje månad. Syftet med undersökningarna är att beskriva den aktuella arbetsmarknadssituationen för befolkningen i åldern 15-74 år samt att ge information om utvecklingen på arbetsmarknaden. AKU:s uppgift om arbetslösa är det officiella arbetslöshetstalet. Definitionerna i AKU följer ILO:s (International Labour Organization) rekommendationer och EU:s riktlinjer.

Undersökningarna baseras på ett representativt urval och urvalsstorleken under tredje kvartalet 2010 var drygt 87 000 personer varav cirka 65 000 svarande. Datainsamlingen sker i första hand genom telefonintervjuer av SCB:s intervjuare. I de kvartalsvisa statistiska meddelandena beskrivs arbetsmarknadssituationen för hela befolkningen 15-74 år.

Diagram 1. Arbetsmarknaden för hela befolkningen 15-74 år, tredje kvartalet 2010. Antal.



De gråmarkerade rutorna visar vilka undergrupper som ingår i gruppen *Personer ej i arbete*.

*) Förtidspensionärer av hälsoskäl ingår i gruppen *Sjuka*.

Befolkningen

Under det tredje kvartalet 2010 uppgick befolkningen i åldern 15-74 år till 7 026 000 personer. Det motsvarar en ökning om 62 000 jämfört med tredje kvartalet 2009. Ökningen var jämnt fördelad mellan könen, och var som störst för åldersgruppen 65-74 år som ökade med 44 000 personer.

Arbetskraften

Arbetskraften omfattar den arbetsföra befolkningen med sysseisatta och arbetslösa som undergrupper. Under det tredje kvartalet 2010 ökade antalet personer i arbetskraften mot samma kvartal föregående år med totalt 76 000 personer, och uppgick till 5 023 000. Av ökningen var 53 000 män och 23 000 kvinnor. Bland kvinnorna stod ungdomarna, 15-24 år, för den största ökningen medan för männen var det personer mellan 45-54 år. Nästintill 300 000 fler män än kvinnor ingick i arbetskraften under det tredje kvartalet 2010, och andelen i arbetskraften bland männen ökade med 0,8 procentenheter till 74,8 procent av befolkningen medan motsvarande andel för kvinnorna uppgick till 68,1 procent. Arbetskraftsdeltagandet var högst bland män i åldern 35-44 år, 95,7 procent, vilket är en ökning med 1,3 procentenheter.

För ungdomarna, både män och kvinnor, ökade både antalet i arbetskraften och det relativa arbetskraftstalet. För männen ökade antalet med 16 000 personer, och arbetskraftstalet med 2,0 procent till 55,4 procent av befolkningen. För kvinnorna var 18 000 fler i arbetskraften och 54,6 procent av befolkningen ingick i arbetskraften vilket svarar mot en ökning på 2,6 procentenheter.

För utrikes födda var det relativa arbetskraftstalet för personer mellan 15-74 år 66,6 procent, vilket kan jämföras med arbetskraftstalet för inrikes födda i samma ålder som uppgick till 72,5 procent av befolkningen.

Sysselsatta

Sysselsatta utgörs av anställda, företagare och medhjälpande hushållsmedlemmar. Antalet sysselsatta i åldern 15-74 år uppgick till 4 633 000 personer under det tredje kvartalet 2010. Det är 85 000 fler, varav 66 000 var män, än motsvarande kvartal 2009. Störst var ökningen bland män i åldern 45-54 år som ökade med 22 000 personer. Antalet sysselsatta ökade även bland män i åldern 15-34 år. Bland kvinnorna ökade antalet sysselsatta ungdomar med 17 000 samt kvinnorna i åldersgruppen 45-54 år som ökade med 15 000 personer.

För utrikes födda skedde ingen förändring i antalet sysselsatta, däremot ökade antalet sysselsatta inrikes födda med 70 000. Antalet sysselsatta uppgick bland de utrikes födda till 665 000 och bland de inrikes födda till 3 968 000.

Sysselsättningsgrad

Andelen sysselsatta av befolkningen, det vill säga sysselsättningsgraden, ökade med 0,6 procentenheter och uppgick till 65,9 procent under det tredje kvartalet 2010. Det är första gången sedan andra kvartalet 2008 som sysselsättningsgraden ökar. Ökningen är främst ett resultat av förändringen bland männen vars sysselsättning ökade med 1,2 procentenheter till 69,0 procent. Bland kvinnorna låg sysselsättningsgraden på 62,8 procent.

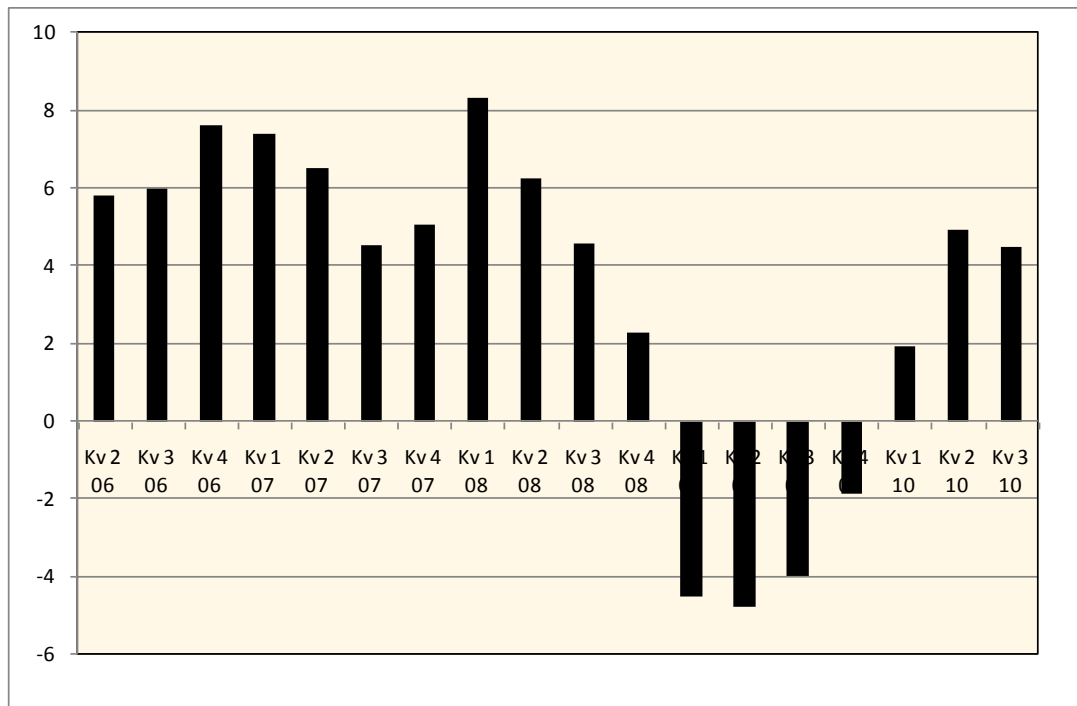
Bland männen ökade sysselsättningsgraden för alla åldersgrupper mellan 15-54 år, och störst var ökningen bland ungdomar. Bland kvinnorna skedde en ökning bland ungdomarna med 2,5 procentenheter, för övriga åldersgrupper uppvisades ingen förändring jämfört med tredje kvartalet 2009 förutom för personer i åldersgruppen 65-74 år, vilka uppvisade en minskning på 2,4 procentenheter.

Av de utrikes födda var 56,3 procent sysselsatta. Sysselsättningsgraden skiljer sig mellan utrikes födda män och kvinnor med nästintill 10 procentenheter, av männen var 61,2 procent sysselsatta medan motsvarande andel för kvinnorna uppgick till 51,7 procent. Bland utrikes födda män i åldern 25-54 ökade sysselsättningsgraden med 2,8 procentenheter och var 77,0 procent. Även bland de inrikes födda, av vilka 67,9 procent var sysselsatta, var sysselsättningsgraden högre bland män. Av de inrikes födda männen var 70,5 procent sysselsatta, vilket kan jämföras med 65,2 procent av kvinnorna. För män är det en ökning med 1,6 procentenheter.

Näringsgrenar och regioner

Ökningen av antalet sysselsatta med 85 000 gav signifikanta förändringar inom två näringsgrenar – byggverksamhet och handel, som ökade med 14 000 respektive 24 000 personer. Därmed arbetade 316 000 personer inom byggverksamhet och 579 000 personer inom handel. För byggverksamheten innebär det en fortsättning på trenden som observerats under de senaste kvartalen medan för näringsgrenen handel är detta den första ökningen sedan andra kvartalet 2008.

Diagram 2. Förändring av antalet sysselsatta inom byggverksamhet 15-74 år jämfört med motsvarande kvartal föregående år, kvartal 2 2006 – kvartal 3 2010. Procent.



I diagram 2 åskådliggörs hur sysselsättningen förändrats jämfört med motsvarande kvartal året innan inom byggverksamheten.

Inom de två största näringsgrenarna, *vård och omsorg* samt *finansiell verksamhet, företagstjänster* arbetade 727 000 respektive 717 000 personer. Jämfört med tredje kvartalet 2009 skedde inga statistiskt säkerställda förändringar inom dessa branscher.

Antalet sysselsatta ökade i Stockholms, Västra Götalands, Skånes, Gävleborgs och Örebro län under det tredje kvartalet 2010. Procentuellt sett var ökningen störst i Gävleborgs län där 5,4 procent fler var sysselsatta, eller 7000 personer. Till antalet var ökningen som störst i Stockholms län där 20 000 fler var sysselsatta vilket motsvarar en ökning på 1,8 procent.

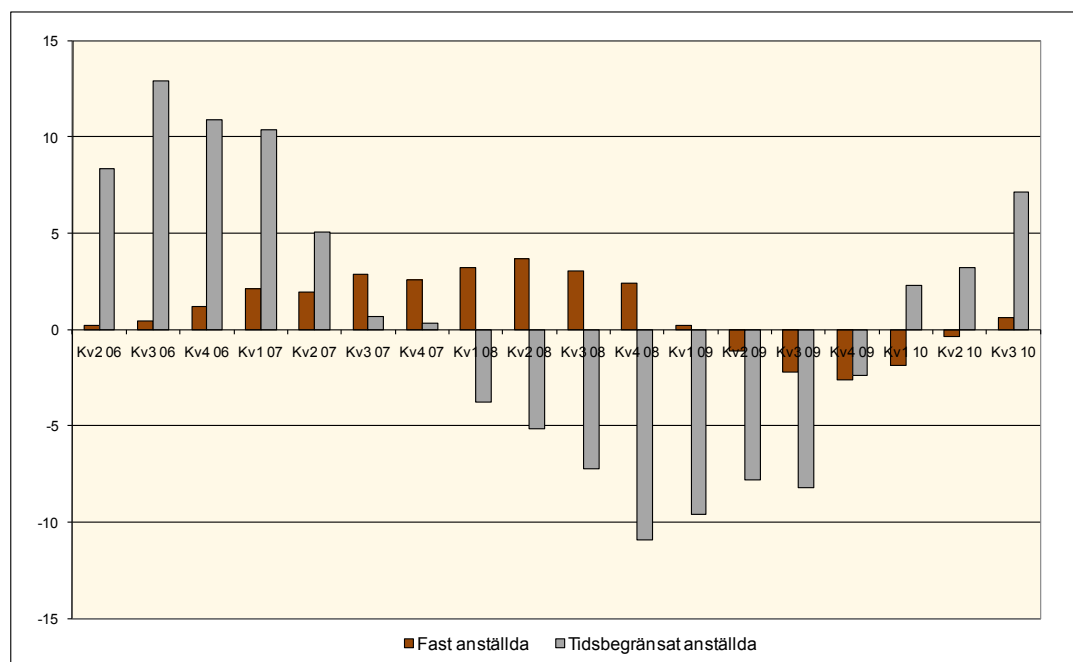
Anställda

Under det tredje kvartalet 2010 ökade antalet anställda med 69 000. Störst var ökningen bland män som ökade med 57 000 anställda.

Antalet fast anställda män ökade med 25 000 till 1 764 000. Det är den första kvartalsvisa ökningen i antalet fast anställda sedan fjärde kvartalet 2008. Totalt var 3 417 000 personer fast anställda.

Antalet tidsbegränsade anställningar ökade under det tredje kvartalet 2010 och uppgick till 715 000 personer. Jämfört med motsvarande kvartal 2009 är det en ökning på 48 000 personer varav 32 000 var män. Senaste gången det skedde en kvartalsvis ökning i antalet tidsbegränsat anställda var för drygt tre år sedan. Sett till ålder var förändringen störst bland ungdomar som ökade med 34 000 personer till 322 000, vilket innebär att 61,2 procent av alla anställda ungdomar hade en tidsbegränsad anställning.

Diagram 3. Förändring av antal fast och tidsbegränsat anställda i åldern 15-74 år jämfört med motsvarande kvartal föregående år, kvartal 2 2006 – kvartal 3 2010. Procent.



Antal företagare och medhjälpande hushållsmedlemmar

Företagare och medhjälpande hushållsmedlemmar uppgick tillsammans till 502 000 personer, vilket är 10,8 procent av alla sysselsatta. Av dessa var 490 000 företagare. Män utgjorde den övervägande delen, 72 procent, av gruppen företagare och medhjälpare. Mer än hälften av alla företagare och medhjälpare var i åldern 45-64 år.

Överenskommen arbetstid

Av de sysselsatta under tredje kvartalet 2010 arbetade 229 000 så kallade *kort deltid*, vilket innebär en överenskommen arbetstid på 1-19 timmar per vecka. Det motsvarar 4,9 procent av alla sysselsatta. Att arbeta kort deltid är något vanligare bland kvinnor, som utgjorde 58,4 procent, eller 134 000 personer, av hela gruppen.

Kvinnor är även överrepresenterade i gruppen som arbetar så kallad *lång deltid*, det vill säga har en överenskommen veckoarbetstid på 20-34 timmar. 600 000 kvinnor hade en lång deltid vilket kan jämföras med 213 000 män.

Den största andelen, 77,3 procent av de sysselsatta, arbetade *heltid*, det vill säga hade en överenskommen arbetstid på 35 timmar eller mer per vecka. Det är 104 000 fler än under tredje kvartalet 2009. Av de 3 582 000 heltidsarbetande var 2 139 000 män jämfört med 1 443 000 kvinnor, men ökningen på 104 000 var relativt jämn fördelat mellan könen.

Bland ungdomar ökade både lång deltid och heltid med 20 000 respektive 25 000 personer.

Undersysselsatta

Av de sysselsatta i åldern 15-74 år var 290 000 personer eller 6,2 procent undersysselsatta vilket innebär att man arbetar mindre än vad man skulle vilja. Av de undersysselsatta var 124 000 män och 165 000 kvinnor vilket motsvarar en andel på 5,1 procent av de sysselsatta männen respektive 7,6 procent av de sysselsatta kvinnorna.

Personer i arbete

Av de sysselsatta i åldern 15-74 år arbetade 3 376 000 under mätveckan, vilket är 48,1 procent av befolkningen. Fler män än kvinnor var i arbete, 1 844 000 jämfört med 1 533 000. För män innebär det en ökning med 0,9 procentenheter till 51,9 procent medan motsvarande andel för kvinnorna var 44,1 procent.

Sett till antal var 42 000 fler i arbete jämfört med tredje kvartalet 2009, en ökning som till största delen utgjordes av ungdomar som ökade med 35 000 till 466 000 personer.

Arbetade timmar

Antalet arbetade timmar uppgick under tredje kvartalet 2010 till i genomsnitt 126,3 miljoner timmar per vecka. Med hänsyn tagen till helgdagar, semesterledighet och liknande var det en ökning med 4,0 procent jämfört med tredje kvartalet 2009. Män utförde i genomsnitt 73,4 miljoner timmar per vecka och kvinnor 53,0 miljoner. För män är det en ökning med 2,5 miljoner timmar. Av de arbetade timmarna utfördes 1,8 miljoner av personer som var sysselsatta utomlands men folkbokförda i Sverige.

Den faktiska medelarbetstiden uppgick till i genomsnitt 26,6 timmar per vecka under tredje kvartalet 2010. Män arbetade i genomsnitt 5,5 timmar mer i veckan, då männens medelarbetstid var 29,2 timmar per vecka och kvinnornas 23,7 timmar per vecka.

3,9 miljoner av de arbetade timmarna var övertidstimmar, varav större andel var betald övertid. Antalet övertidstimmar med ersättning ökade med 0,2 miljoner per vecka, och männen stod för nästintill hela ökningen.

Personer ej i arbete

Gruppen **personer ej i arbete** består av följande tre undergrupper:

- Sysselsatta, frånvarande hela mätveckan
- Arbetslösa
- Personer ej i arbetskraften

Under det tredje kvartalet 2010 var det 3 650 000 personer som, av olika anledningar, inte arbetade under mätveckan vilket är 51,9 procent av befolkningen.

Sysselsatta, men frånvarande under hela mätveckan

Av de sysselsatta var under tredje kvartalet 2010 1 257 000 personer frånvarande från arbetet under minst en hel vecka. Jämför man med motsvarande kvartal 2009 är detta en ökning om 44 000 personer.

Det finns en mängd anledningar till att vara frånvarande från jobbet. Under det tredje kvartalet 2010 var den vanligaste anledningen semester. 60 000 fler hade semester jämfört med under tredje kvartalet 2009 och totalt uppgick dem till en knapp miljon. Antalet föräldralediga uppgick till 124 000 personer, varav 95 000 var kvinnor.

Sjukfrånvaron minskade med totalt 15 000 personer, eller 16,4 procent, under tredje kvartalet 2010 och uppgick till 75 000. Av dem var 28 000 män och 47 000 kvinnor vilka minskade med 8000 respektive 7000 personer. Det innebär att 1,1 procent av de sysselsatta männen och 2,2 procent av de sysselsatta kvinnorna var sjukfrånvarande under minst en kalendervecka.

Frånvarotimmar

Det totala antalet frånvarotimmar i huvudsysslan uppgick i genomsnitt till 52,5 miljoner timmar per vecka. I jämförelse med tredje kvartalet 2009 är det en ökning med 2,0 miljoner timmar, vilket främst beror på en ökning i antal frånvarotimmar på grund av semester. Sjukfrånvaron minskade under samma period med 9,5 procent.

Arbetslösa

Under det tredje kvartalet 2010 var 390 000 personer arbetslösa. Det relativa arbetslöshetstalet var 7,8 procent. Av de arbetslösa var 83 000 heltidsstuderande, vilket är en ökning med 17 000 personer. Andelen heltidsstuderande av de arbetslösa var 21,3 procent.

Antalet arbetslösa minskade bland män med 13 000 till 206 000 jämfört med det tredje kvartalet 2009. Antalet arbetslösa kvinnor uppgick till 183 000. Det relativa arbetslöshetstalet var 7,8 procent för både män och kvinnor, för män är det en minskning med 0,6 procentenheter.

För ungdomar i åldern 15-24 år låg arbetslösheten på 20,9 procent, vilket inte är någon statistik säkerställd förändring jämfört med ett år tillbaka. I antal motsvarar det 143 000 personer varav 39 000, eller 27,0 procent, var heltidsstuderande.

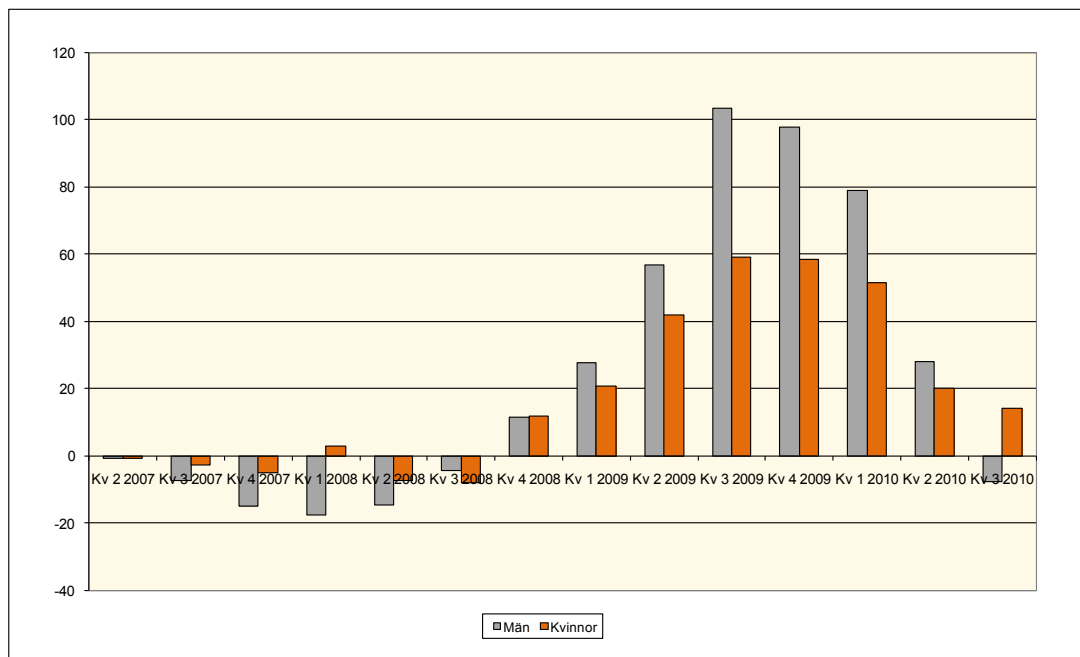
Arbetslösheten för utrikes födda uppgick till 15,4 procent av arbetskraften. Inom gruppen var arbetslösheten som högst bland de unga männen, 33,9 procent. För inrikes födda uppgick arbetslösheten till 6,3 procent, en minskning med 0,6 procentenheter mot föregående år. Även bland inrikes födda var arbetslösheten som högst bland de unga männen bland vilka arbetslösheten uppgick till 20,7 procent.

Jämfört med det tredje kvartalet 2009 minskade det relativa arbetslöshetstalet i Kalmar, Gotlands och Örebros län. Arbetslöshetstalet var som lägst på Gotland med 4,8 procent av arbetskraften, medan det var som högst i Västernorrlands län där det låg på 9,2 procent.

Långtidsarbetslösa

Av de arbetslösa i åldern 15-74 år var 126 000 personer långtidsarbetslösa, vilket innebär att det varit arbetslösa i en sammanhängande period på minst 27 veckor. Av de långtidsarbetslösa var 70 000 män och 56 000 kvinnor, vilket svarar för 36,7 procent av de arbetslösa männen och 32,9 procent av de arbetslösa kvinnorna. Jämfört med tredje kvartalet 2009 minskade antalet långtidsarbetslösa män mellan 25-54 år med 7 000 medan samma grupp för kvinnorna ökade med 6000 personer.

Diagram 4. Förändring av antal långtidsarbetslösa i åldern 15-74 år jämfört med motsvarande kvartal föregående år efter kön, kvartal 2 2007 – kvartal 3 2010. Procent.



Personer ej i arbetskraften

Gruppen *ej i arbetskraften* innefattar personer som varken är sysselsatta eller arbetslösa, och utgörs framförallt av heltidsstuderande som inte sökt eller kunnat ta ett arbete, pensionärer och sjuka. Under tredje kvartalet uppgick antalet personer utanför arbetskraften till 2 004 000 personer, eller 28,5 procent av befolkningen. Av dessa var 895 000 män och 1 108 000 kvinnor, vilket i andelar av den manliga respektive kvinnliga befolkningen, 15-74 år, motsvarar 25,2 procent och 31,9 procent. Jämfört med tredje kvartalet 2009 har männen utanför arbetskraften minskat med 20 000 personer, eller 0,8 procentenheter.

Heltidsstuderande

Antal heltidsstuderande mellan 15-74 år, som inte sökt eller kunnat ta ett arbete, uppgick till 372 000 personer. Antalet var jämnt fördelat mellan könen - 189 000 kvinnor och 182 000 män, och av dessa var 82,8 procent mellan 15-24 år.

Sjuka

Antalet sjuka i åldern 15-74 år minskade med 55 000, eller 12,7 procent, jämfört med tredje kvartalet 2009, och uppgick under det tredje kvartalet 2010 till 380 000 personer. Av dessa var 147 000 män och 232 000 kvinnor. För männen svarar det mot 4,1 procent av befolkningen, 15-74 år, medan för kvinnorna motsvarar det 6,7 procent. Den största delen av antalet sjuka är mellan 55-64 år (65 år eller mer innebär att individen klassificeras som pensionär), men antalet sjuka i denna grupp har minskat med 12 000 personer jämfört med tredje kvartalet ett år tillbaka. I åldersgruppen 15-24 minskade antalet sjuka utanför arbetskraften med 5 000 till totalt 10 000 personer.

Av personerna som var utanför arbetskraften på grund av sjukdom hade 18,2 procent aldrig tidigare arbetat, 77,5 procent hade haft ett arbete men för över ett år sedan, och 4,3 procent hade haft ett arbete under det senaste året.

Pensionärer

Pensionärer utgör den största undergruppen till personer ej i arbetskraften. Under tredje kvartalet 2010 ökade antalet pensionärer med 55 000 jämfört med motsvarande kvartal 2009 till 835 000 personer, eller 11,9 procent av befolkningen 15-74 år. Ökningen omfattade både män och kvinnor som ökade med 17 000 respektive 38 000 personer. Att antalet pensionärer ökar är en naturlig följd av att 44 000 fler var mellan 65-74 år jämfört med tredje kvartalet 2009. Personer som har förtidspension av hälsoskäl ingår inte här utan i gruppen *sjuka*.

Övriga

I gruppen *övriga* som står utanför arbetskraften återfinns till exempel deltidsstuderande och personer intagna för vård. Under tredje kvartalet 2010 uppgick denna grupp till 418 000 personer, varav 177 000 var män och 241 000 kvinnor. Av dem som ingick i denna grupp var 58,2 procent mellan 15-24 år.

Latent arbetssökande

Latent arbetssökande består av personer som velat och kunnat arbeta under mätveckan, men som inte sökt arbete. Dessa personer finns i flera av undergrupperna inom gruppen *ej i arbetskraften*. Under tredje kvartalet 2010 uppgick de latent arbetssökande till 131 000 personer, varav 64 000 var män och 67 000 var kvinnor. Jämfört med motsvarande period 2009 minskade antalet latent arbetssökande kvinnor med 10 000. Av alla latent arbetssökande återfanns 82 000 personer bland ungdomar i ålder 15-24 år.

Tema – Tidsbegränsat anställda

Sammanfattning

Tidsbegränsade anställningar har blivit allt vanligare på den svenska arbetsmarknaden. Sedan 1987 har antalet tidsbegränsat anställda i åldern 16-64 år ökat med nästan 200 000. En förklaring är den befolkningsökning som har skett men i huvudsak rör det sig förändringar på arbetsmarknaden. Tidsbegränsade anställningar utgör en allt större andel av alla anställningar. År 1991 var 9,9 procent av de anställda tidsbegränsat anställda, vilket var den lägsta andelen under perioden 1987 – 2009. Denna andel har sedan successivt ökat till som mest 17,7 procent under 2007.

Under 2009 var 585 000 personer i åldern 16-64 år tidsbegränsat anställda vilket motsvarar 14,8 procent av de anställda. Kvinnor arbetar i större utsträckning än män i olika former av tidsbegränsade anställningar. Nästan var femte anställd kvinna i åldern 16-64 år, eller 17,1 procent, hade under 2009 en tidsbegränsad anställning. Motsvarande andel bland män var 12,4 procent. Det är mer vanligt förekommande med tidsbegränsade anställningar i yngre åldrar. Av de anställda ungdomarna i åldern 16-24 år hade under 2009 mer än hälften, eller 52,9 procent, en tidsbegränsad anställning. Denna andel sjunker med åldern och bland de anställda i åldern 55-64 år var 5,7 procent tidsbegränsat anställda.

Deltidsarbete och arbete på obekväma arbetstider är vanligare bland tidsbegränsat anställda än bland fast anställda. Under 2009 arbetade mer än hälften av de tidsbegränsat anställda deltid, medan det bland fast anställda rörde sig om drygt var femte. Runt var fjärde tidsbegränsat anställd ville öka sin arbetstid. Det kan jämföras med var tjugonde, eller 5,6 procent, av de fast anställda.

Tidsbegränsat anställda arbetade mer på obekväma arbetstider. Under 2009 arbetade 43,2 procent av de tidsbegränsat anställda i åldern 16-64 år även kvällar och nätter och 46,5 procent arbetade även lördagar och söndagar. Bland fast anställda var motsvarande andelar 29,2 procent samt 28,4 procent.

Av de tidsbegränsat anställda i åldern 16-64 år ville ungefär sju av tio ha fast anställning. Önskan om fast anställning varierar med åldern. Av ungdomar i åldern 16-24 år ville ungefär hälften ha fast anställning. Bland de tidsbegränsat anställda i åldern 25-54 år ville ungefär 80 procent ha fast anställning.

Om en tidsbegränsad anställning skall betraktas som en språngbräda till fast arbete påverkas av olika faktorer. I rapporten har den kvartalsvisa flödesstatistiken från Arbetskraftsundersökningarna studerats för tidsbegränsat anställda i åldern 16-64 år. Det är flödena från tidsbegränsad anställning till andra arbetsmarknadstillstånd som studerats för perioden som omfattar tredje kvartalet 2005 till tredje kvartalet 2010. Det var vanligare bland tidsbegränsat anställda män att övergå till fast anställning. Under så gott som hela perioden låg andelen tidsbegränsat anställda som övergick till fast anställning påföljande kvartal någon eller några procentenheter högre för män.

Bland de tidsbegränsat anställda som önskade fast anställning, vilka kan antas ha en starkare koppling till arbetsmarknaden, var andelen som övergick till fast anställning högre än bland samtliga tidsbegränsat anställda. Denna andel var som högst för de som önskade fast anställning mellan första och andra kvartalet 2008 då 16,2 procent övergick till fast anställning. För män var andelen högre, 20,3 procent, än för kvinnor för vilka den uppgick till 13,4 procent. För samtliga tidsbegränsat anställda uppgick andelen under samma period till 12,8 procent.

Möjligheten till fast arbete påverkades även av arbetsmarknadsläget. Under det goda arbetsmarknadsläget innan finanskrisens inträde 2008 ökade andelen som övergick till fast arbete och då särskilt bland män. I och med det försämrade arbetsmarknadsläget i samband med finanskrisen 2008 sjönk andelen. Vid nedgången sjönk andelen som övergick till fast anställning som mest bland män.

Inledning

I de kvartalsvisa statistiska meddelandena från Arbetskraftsundersökningarna (AKU) beskrivs arbetsmarknadssituationen för befolkningen i åldern 15-74 år. Utöver denna beskrivning infördes under det första kvartalet 2009 en mer fördjupad beskrivning av ett speciellt ämne i form av ett tema. De teman som behandlats under 2010 har varit en jämförelse av den senaste finanskrisens inverkan på arbetsmarknaden med utvecklingen under 1990-talet och arbetsmarknadssituationen för personer i åldern 55-74 år.

Temat för tredje kvartalet 2010 är de tidsbegränsat anställdas situation på arbetsmarknaden. Tidbegränsade anställningar har de senaste tjugo åren blivit allt vanligare. Som grupp är de tidsbegränsat anställda mycket heterogen. I temat kommer bl.a. tidsbegränsat anställdas sammansättning och arbetsmarknadssituation 2009 att beskrivas samt hur gruppen utvecklats mellan 1987-2009. Vidare beskrivs i vilken utsträckning en tidsbegränsad anställning utgör en sprängbräda till fast anställning och vilken inverkan arbetsmarknadsläget har.

Dataunderlag

I detta tema beskrivs arbetsmarknadssituationen för de tidsbegränsat anställda och denna grupp utveckling utifrån data från Arbetskraftsundersökningarna (AKU). Den åldersgrupp som användes i AKU innan 2007 var 16-64 år. Under år 2007 utökades åldersgruppen till att omfatta personer i åldern 15-74 för att möjliggöra internationella jämförelser. Då utvecklingen för de tidsbegränsat anställda beskrivs från 1987 och framåt behandlas åldersgruppen 16-64 år för att vara jämförbar över tid. Under 1987 genomfördes en omläggning av AKU som gör att data inte är fullt jämförbara före och efter 1987.

För jämförelser under perioden 1987 till 2009 har länkade data använts i den mån det varit möjligt. Länkade data överbrygger eventuella tidsseriebrott som kan uppkomma i samband med förändringar i undersökningen.

AKU använder sig av en panelansats för att genomföra intervjuer där personer deltar en gång per kvartal under en tvåårsperiod. Denna panelansats gör det möjligt att beräkna flöden mellan två kvartal. Dessa flöden ger de övergångar som sker mellan olika tillstånd på arbetsmarknaden för befolkningen. Under avsnittet om hur gruppen tidsbegränsat anställda påverkas av konjunkturen och vilken funktion de fyller för arbetsmarknaden används flödesstatistik för perioden 2005 kvartal 3 till 2010 kvartal 3. Under denna period sker både en uppgång och en nedgång på arbetsmarknaden. De flöden som presenteras baserar sig på de personer som hade en tidsbegränsad anställning under föregående kvartal, dvs. de data som presenteras för tredje kvartalet 2005 visar på flödet från kvartalet 2 till kvartal 3 2005.

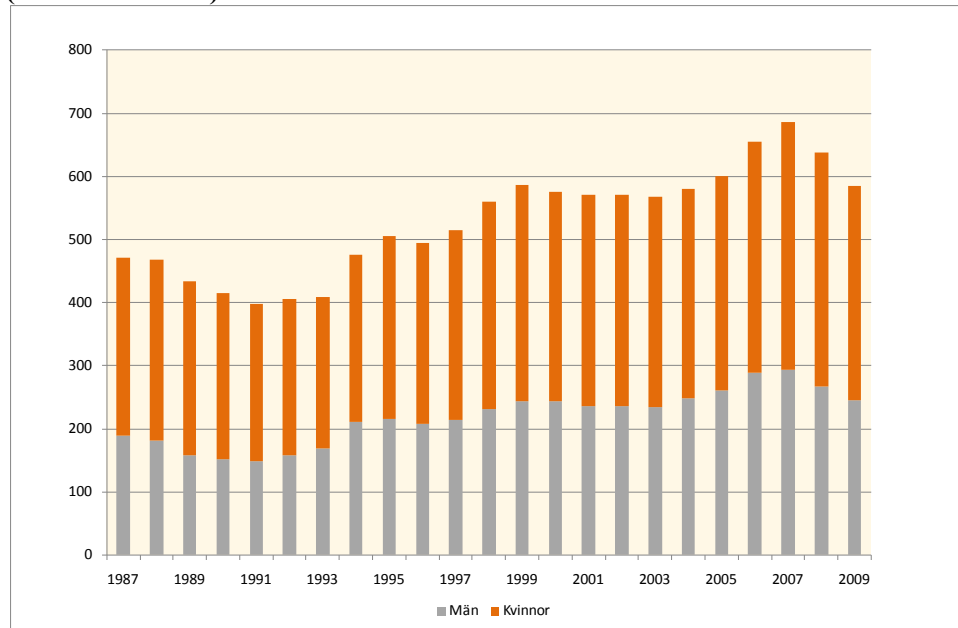
Definition

Tidsbegränsat anställda omfattar personer med exempelvis vikariat, säsongarbete, provanställning eller objekts/projektanställning. Personer som har en tidsbegränsad anställning men en fast anställning i botten räknas inte till tidsbegränsat anställda då de inte har samma lösa anknytning till arbetsmarknaden som övriga tidsbegränsat anställda har.

Utvecklingen 1987-2009

I takt med att samhället förändras så förändras även villkoren på arbetsmarknaden. Perioden som detta tema delvis omfattar sträcker mellan 1987 till 2009. Under dessa år har Sverige genomgått två större kriser, samtidigt har arbetskraften och arbetsmarknaden genomgått ett flertal förändringar. Innan 1990-talet arbetade nästan var fjärde sysselsatt inom tillverkningsindustrin, denna andel har minskat till runt 15 procent 2009. Samtidigt har andelen sysselsatta inom olika tjänstenäringsar ökat från runt 65 procent 1987 till nästan 80 procent 2009. Andelen personer med eftergymnasial utbildning har vuxit kraftigt mellan 1987 till 2009. Vidare har andelen studerande i arbetsför ålder ökat kraftigt mellan 1987 till 2009. Sammantaget gör detta att arbetsmarknaden idag skiljer sig från hur den såg ut 1987.

Diagram 1. Antalet tidsbegränsat anställda i åldern 16-64 år efter kön, 1987-2009 (länkade värden).1000-tal



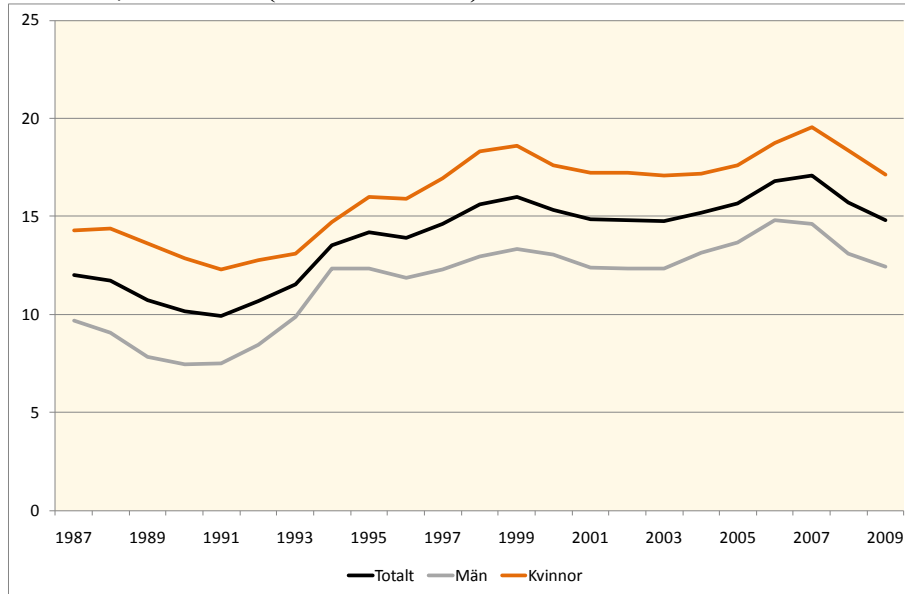
Källa: SCB, AKU

Antalet personer med tidbegränsad anställning har ökat under perioden 1987-2009. Från att ha utgjort cirka 400 000 personer i slutet av åttiotalet utgör de tjugo år senare runt 600 000 personer. Kvinnor har under hela perioden varit överrepresenterade i jämförelse med männen. Denna överrepresentation har varit relativt konstant över tid och varierar i takt med att gruppen ökar respektive minskar.

Andelen tidsbegränsat anställda av det totala antalet anställda ökade efter 90-talskrisen. Finland delar denna utveckling. Båda länderna genomgick en djup kris i början av 1990-talet med kraftigt ökad arbetslöshet som följd och i båda länderna har andelen tidsbegränsat anställda ökat efter krisen. I Norge och Danmark höll sig däremot arbetslösheten på en relativt stabil nivå under krisen och andelen tidsbegränsat anställda har också hållit sig på en stabil nivå över tid.¹

¹ Holmlund, Storrie 2002.

Diagram 2. Andelen tidsbegränsat anställda av antalet anställda i åldern 16-64 år efter kön, 1987-2009 (länkade värden). Procent.

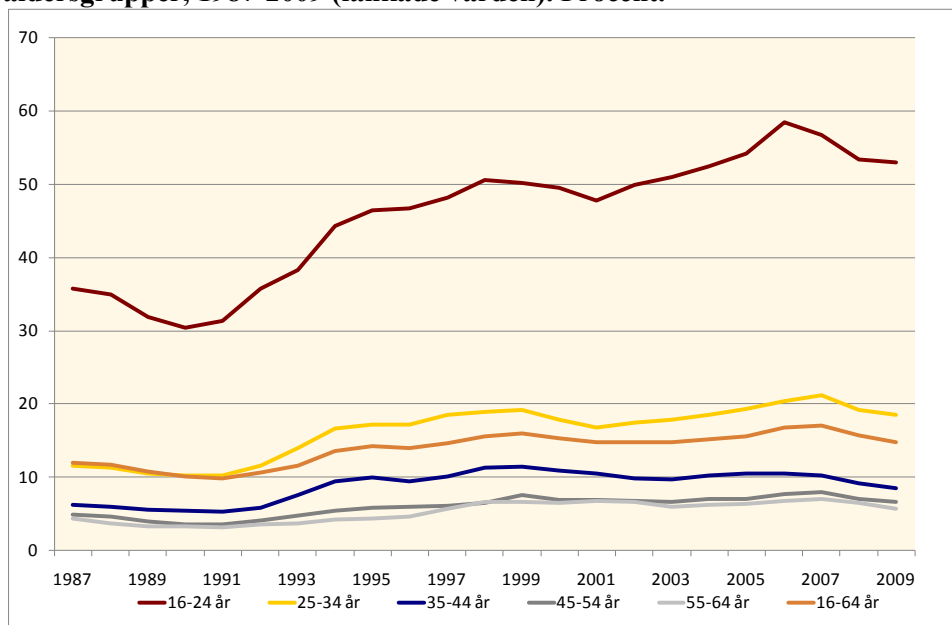


Källa: SCB, AKU

Av diagram 1 framgår att antalet tidsbegränsat anställda ökat mellan 1987 och 2009. Det är väntat att antalet ökar i takt med att befolkningen ökar. Men även som andel av det totala antalet anställda har de tidsbegränsade anställningarna ökat under perioden. I diagram 2 visas andelen tidsbegränsat anställda av det totala antalet anställda. Under 90-talets kris ökade andelen tidsbegränsat anställda men det förklaras till stor del av en kraftig nedgång bland de fast anställda mellan 1990 och 1994. Antalet tidsbegränsat anställda var under denna period däremot relativt konstant vilket framgår av diagram 1.

Under åren kring 1990 låg andelen tidsbegränsat anställda strax över 10 procent. Denna andel har sedan stigit till att utgöra runt 15 procent av de anställda under slutet av perioden. En ökning som alltså motsvaras av runt 150 000 - 200 000 personer. Kvinnors andel har under hela perioden legat några procentenheter över männens och under 2007 hade nästan var femte anställd kvinna en tidsbegränsad anställning.

Diagram 3. Andelen tidsbegränsat anställda av det totala antalet anställda efter åldersgrupper, 1987-2009 (länkade värden). Procent.



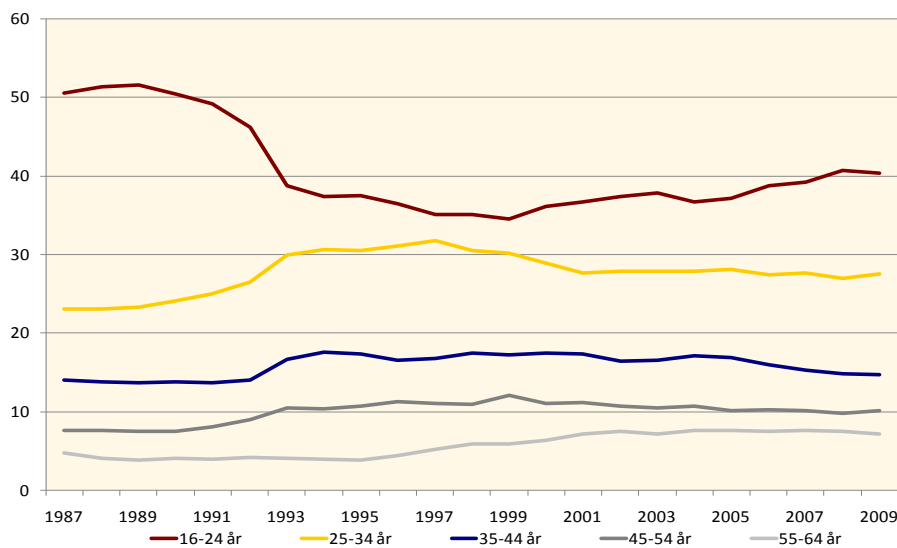
Källa: SCB, AKU

De tidsbegränsat anställdas andel av alla anställda har förändrats över tid men det skiljer sig väsentligt åt mellan olika åldersgrupper. Bland anställda personer i åldern 16-45 år har det blivit allt vanligare att man har en tidsbegränsad anställning. Detta är särskilt framträdande bland personer i åldern 16-24 år. I början av 1990-talet varierade andelen tidsbegränsat anställda kring 30-40 procent för att under mitten av 2000-talet utgöra nästan 60 procent av alla anställningar.

Även bland personer i åldern 25-34 år är ökningen stor om man jämför med början av 1990-talet. Under åren kring 1990-talets början utgjorde tidsbegränsade anställningar omkring 10 procent av alla anställningar. Tjugo år senare har ungefär var femte anställd i åldern 25-34 år en tidsbegränsad anställning.

Mönstret framträder även bland personer över 45 år men inte lika tydligt. Andelen tidsbegränsat anställda avtar även med åldern.

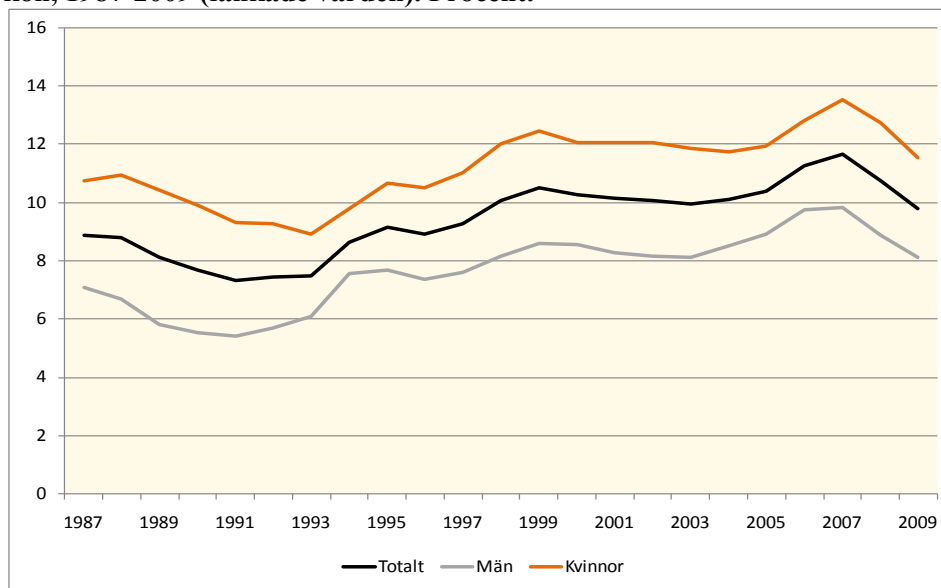
Diagram 4. Tidsbegränsat anställda fördelat efter åldersgrupper, 1987-2009 (länkade värden). Procent.



Källa: SCB, AKU

Under slutet av 1980-talet utgjorde ungdomar i åldern 16-24 år drygt hälften av alla som hade tidsbegränsad anställning. Detta har förändrats med tiden och under 2000-talet utgörs en större andel av de tidsbegränsat anställda av personer i åldern 25-64 år. Gruppen är alltså mer blandad med avseende på ålder jämfört med slutet av 1980-talet.

Diagram 5. Andelen tidsbegränsat anställda av befolkningen i åldern 16-64 år efter kön, 1987-2009 (länkade värden). Procent.



Källa: SCB, AKU

Antalet och andelen anställda har varierat under den perioden som omfattas här vilket gör att det inte alltid blir rättvisande att beskriva tidsbegränsat anställdas andel av dessa. Det kan därför vara lämpligt att jämföra hur stor andel av befolkningen som har en tidsbegränsad anställning då befolkningen inte påverkas i samma utsträckning av konjunkturen.

Diagram 5 visar att som andel av befolkningen har de tidsbegränsat anställda ökat under perioden. Att antalet tidsbegränsat anställda ökar är förväntat då befolkningen ökar men även som andel av befolkningen har en ökning skett. Diagrammet uppvisar stora likheter med diagram 2, exempelvis är skillnaderna mellan män och kvinnor mycket lika i de båda diagrammen. Dock skiljer sig diagrammen åt på två punkter, den ena är att nivån är lägre för diagram 5. Den andra punkten är att förändringen mellan början och slutet av perioden är mindre för de tidsbegränsat anställda som andel av befolkningen än som andel av alla anställda (diagram 2). Det innebär att de tidsbegränsat anställdas ökning mellan 1987 till 2009 kan förklaras till viss del av en befolkningsökning, medan skillnaden mellan kurvorna i diagram 2 och 5 förklaras av andra faktorer såsom arbetsmarknadens funktionssätt.

Olika former av tidsbegränsade anställningar

Lagändringar

Arbetsgivarens rätt att anställa personer med tidsbegränsade kontrakt reglerades innan 1974 av kollektivavtal. Med inträdet av Lagen om anställningsskydd (LAS) 1974 infördes mer allmänna möjligheter att tidsbegränsat anställa personer för viss tid, säsong eller visst arbete. De lagmässigt nya anställningsformerna för tidsbegränsade anställningar var praktik, vikariat och arbetsuppgifter av särskild beskaffenhet.²

Lagen har därefter reviderats ett antal gånger till att omfatta fler anställningsformer. Nedan redovisas några av de revideringar som genomförts. År 1982 blev provanställning och anställning på viss tid för arbetsanhopning tillåtna som anställningsformer. Enligt 1997 års lagstiftning tilläts lokala avtal om tidsbegränsade anställningar och anställningsformen överenskommen visstidsanställning infördes.³ En stor skillnad mot tidigare lagstiftning var att arbetsgivaren inte behövde anställa för en särskild anledning, vilket var fallet i tidigare lagstiftning.⁴

² Håkansson, Kristina, 2001.

³ Håkansson, Kristina, 2001.

⁴ Holmlund, Storrie, 2002.

I januari 2000 ändrades lagen för att underlätta för personer med vikariat att få fast anställning. En person som varit anställd på samma arbetsplats under minst tre år under en femårsperiod skall få fast anställning.⁵

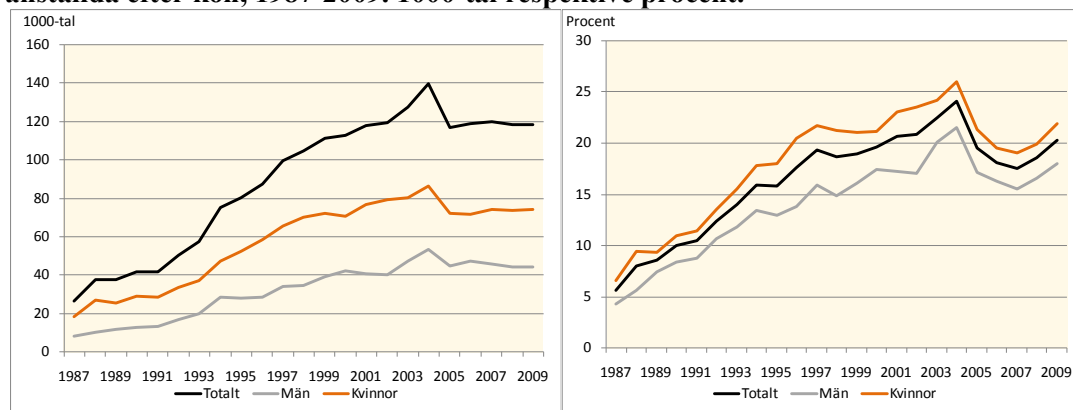
I juli 2007 infördes anställningsformen allmän visstidsanställning (AVA). En av de vanligaste anställningsformerna omfattas dock inte av LAS. Behovsanställningar utgör en stor del av de tidsbegränsat anställda men berörs inte av lagstiftningen.⁶

Forskningen tyder på att enbart förändringar i lagstiftningen kring de tidsbegränsat anställda inte kan förklara den ökning som har skett sedan 1990-talets början. En av de lagförändringar som mest har möjliggjort för arbetsgivare att anställa personer med ett tidsbegränsat avtal var det som fattades 1997 då arbetsgivaren inte behöver anställa av en särskild anledning. Den lagförändringen kan dock inte förklara att antalet tidsbegränsat anställda ökade innan 1997.⁷

Förändringar i anställningsformer

I takt med att arbetsmarknaden förändras har även olika typer av tidsbegränsade anställningar tillkommit och försvunnit. Tre anställningsformer som funnits under hela perioden är behovsanställningar, vikariat och provanställningar. Nedan behandlas utvecklingen för dessa.

Diagram 6. Antalet behovsanställda i åldern 16-64 år samt andel av alla tidsbegränsat anställda efter kön, 1987-2009. 1000-tal respektive procent.



Källa: SCB, AKU

Under åren kring 1990-talets början utgjorde behovsanställningar runt 5-10 procent av alla tidsbegränsade anställningar, vilket motsvarade mellan 30 000 och 40 000 personer. Denna anställningsform har ökat kraftigt under perioden och under 2009 utgjorde de ungefär var femte tidsbegränsat anställd, eller 120 000 personer.

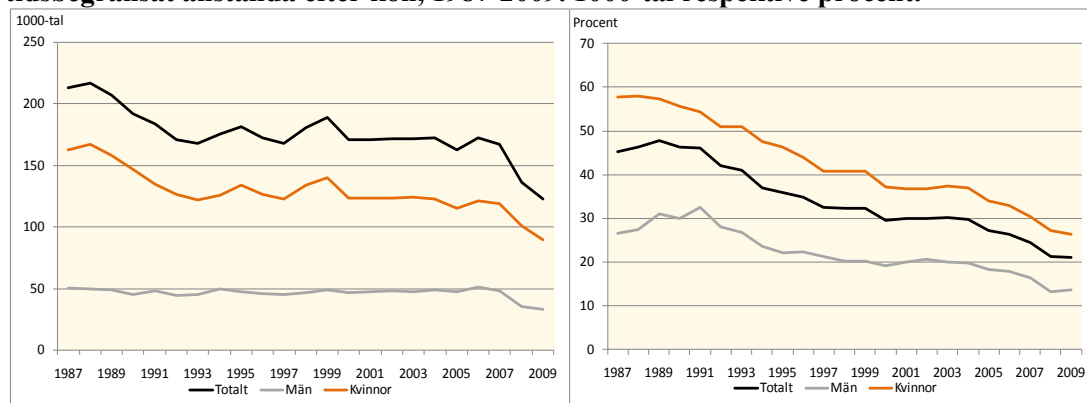
Antalet behovsanställda kvinnor har ökat kraftigt mellan 1987 och 2009. För män har en ökning också skett men inte lika stor. Om man ser till andel behovsanställda av alla tidsbegränsat anställda har andelen bland kvinnor ökat från runt 5 procent 1987 till som mest mer än var fjärde 2004. Andelen män och kvinnor med behovsanställning samvarierar men är högre bland kvinnor.

⁵ Håkansson, Kristina, 2001.

⁶ Håkansson, Kristina, 2001.

⁷ Holmlund, Storrie, 2002.

Diagram 7. Antalet personer som har vikariat i åldern 16-64 år samt andel av alla tidsbegränsat anställda efter kön, 1987-2009. 1000-tal respektive procent.



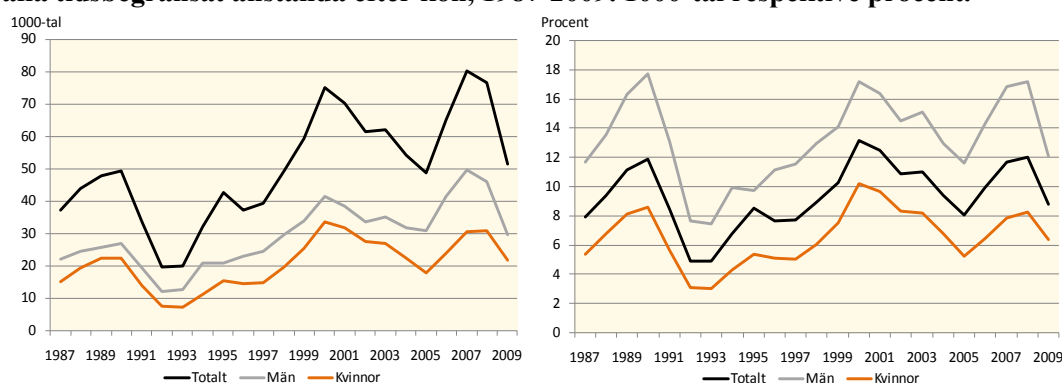
Källa: SCB, AKU

Antalet personer anställda som vikarier har minskat från strax över 200 000 personer 1987, eller nästan hälften av de tidsbegränsat anställda, till drygt 120 000 personer 2009. Som andel av alla tidsbegränsat anställda har vikariatet minskat relativt konstant under de drygt tjugo år som behandlas här. Under 2009 hade var femte person med tidsbegränsad anställning ett vikariat vilket kan jämföras med nästan varannan i slutet av 1980-talet. En lagändring som trädde i kraft i januari 2000 underlättar för personer med vikariat att få tillsvidareanställning. En person som har vikarierat hos en arbetsgivare under sammanlagt tre år under den senaste femårsperioden får automatiskt en fast anställning.⁸ Lagändringen kan ha påverkat den flexibilitet som kan efterfrågas av arbetsgivaren, men andelen vikarier av de tidsbegränsat anställda minskade redan innan lagen trädde i kraft.

Bland de som arbetar som vikarier är det stora skillnader mellan könen. Under slutet av 1980-talet var antalet kvinnor som arbetade som vikarier ungefär 100 000 fler än männen. Nästan 60 procent av de tidsbegränsat anställda kvinnorna utgjordes av vikarier, samma andel var bland männen kring 30 procent. I takt med att antalet vikarier har minskat har skillnaderna mellan könen minskat något men det är fortfarande omkring tre gånger så många kvinnor som arbetar som vikarier.

Skillnaden mellan könen påverkar även möjligheterna till fast anställning. Ett vikariat är per definition en anställning som syftar till att ersätta en person vid dess frånvaro i tjänsten. Även om en lagändring skett så att personer med vikariat lättare skall få fast anställning är kopplingen inte lika klar som till exempel för provanställningar.

Diagram 8. Antalet personer som har provanställning i åldern 16-64 år samt andel av alla tidsbegränsat anställda efter kön, 1987-2009. 1000-tal respektive procent.



Källa: SCB, AKU

En av de anställningsformer som är mest starkt förknippad med en fast anställning är provanställning. Till skillnad från behovsanställningar och vikariat uppvisar antalet och

⁸ Håkansson, Kristina 2001.

andelen provanställningar ett tydligt konjunkturmönster. I samband med försämringarna på arbetsmarknaden under både krisen på 1990-talet och den senaste finanskrisen föll andelen personer med provanställningar. Mellan 1990 och 1992 föll antalet provanställda från cirka 50 000 personer till runt 20 000. Under mer gynnsamma arbetsmarknadsförhållanden ökar istället andelen provanställda.

Som andel av de tidsbegränsat anställda har män i högre utsträckning provanställningar. Det är även bland män som andelen med provanställningar är som störst under högkonjunkturer medan det för kvinnor rör sig om ganska små förändringar.

Tidsbegränsat anställda under 2009

Under 2009 var 585 000 personer i åldern 16-64 år tidsbegränsat anställda, vilket är 14,8 procent av alla anställda. Den typiska personen med en tidsbegränsad anställning är en kvinna mellan 16-24 år, med gymnasial utbildning som har ett vikariat inom den privata sektorn. För gruppen tidsbegränsat anställda är vissa egenskaper vanligare än andra, bland annat har kön och ålder stor betydelse för sannolikheten att ha en tidsbegränsad anställning. Bland kvinnor, ungdomar och utrikes födda är det vanligare med tidsbegränsade anställningar.

Tabell 1. Antal tidsbegränsat respektive fast anställda efter kön och åldersgrupp, 2009. 1000-tal

	Män			Kvinnor		
	Fast anställda	Tidsbegränsat anställda	Totalt	Fast anställda	Tidsbegränsat anställda	Totalt
16-24 år	121,3	101,0	222,3	88,5	135,1	223,6
25-34 år	383,3	70,5	453,8	327,3	90,7	418,0
35-44 år	477,5	31,5	509,0	449,7	54,6	504,4
45-54 år	413,3	22,9	436,2	418,8	36,5	455,3
55-64 år	336,6	19,9	356,5	352,1	21,8	373,9
Samtliga	1732,0	245,9	1977,9	1636,5	338,7	1975,2

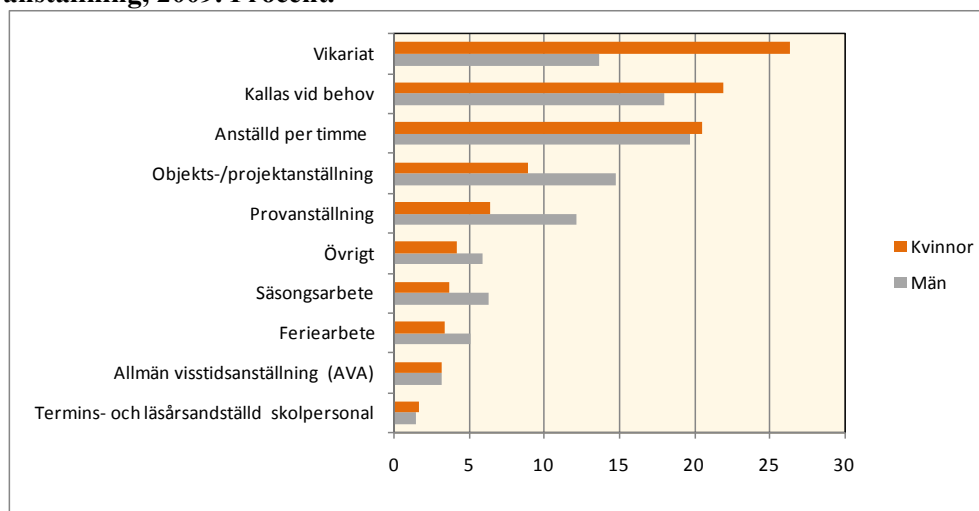
Källa: SCB, AKU

Tabell 1 visar antalet tidsbegränsat anställdas fördelning efter kön och ålder under 2009. Tidsbegränsade anställningar är generellt vanligare bland yngre och andelen ligger något högre bland kvinnor. Bland ungdomar var 45,4 procent av de unga männen tidsbegränsat anställda jämfört med 60,4 procent bland kvinnorna. För kvinnorna är denna andel högre i så gott som alla åldrar.

Olika typer av tidsbegränsade anställningar 2009

Inom begreppet tidsbegränsade anställningar ryms olika typer av anställningsformer med olika villkor. Män och kvinnor är överrepresenterade inom olika typer av tidsbegränsade anställningar vilket kan påverka, exempelvis, möjligheten till fast arbete. Provanställningar syftar generellt till fast anställning medan det för behovsanställning inte är lika självklart.

Diagram 9. Andelen tidsbegränsat anställda i åldern 16-64 år efter kön och typ av anställning, 2009. Procent.



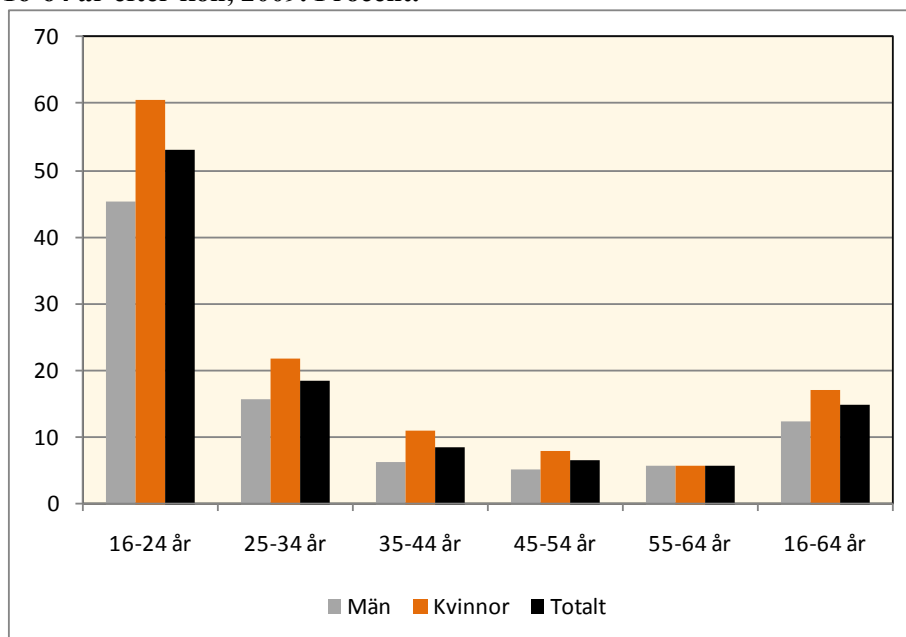
Källa: SCB, AKU

Av de olika typerna av tidsbegränsade anställningar var vikariat den vanligast förekommande bland kvinnorna under 2009, medan männen i störst utsträckning var anställda per timme. Under 2009 hade 123 000 personer ett vikariat, varav 89 000 var kvinnor. En annan typ av tidsbegränsad anställning som har ökat stadigt under de senaste åren, och som omfattar en stor del av alla anställningar som är tidsbegränsade, är den så

kallade behovsanställningen. Dessa personer har ingen överenskommelse med arbetsgivaren om regelbundet arbete av viss omfattning utan blir kontaktade när de behövs, alternativt att den anställde kontaktar arbetsgivaren när han eller hon kan och vill arbeta.

Vem är tidsbegränsat anställd?

Diagram 10. Andelen tidsbegränsat anställda av det totala antalet anställda i åldern 16-64 år efter kön, 2009. Procent.



Källa: SCB, AKU

Tidsbegränsade anställningar var betydligt vanligare bland ungdomar än bland övriga åldersgrupper. För personer mellan 16-24 år var 52,9 procent av alla anställningar av tidsbegränsad art under 2009. För kvinnorna var 60,4 procent av alla anställningar tidsbegränsade, medan motsvarande andel för männen var 45,4 procent. Även bland personer i åldern 25-34 år utgjorde olika typer av tidsbegränsade anställningar inte en obetydlig andel. Nästan var femte anställd i åldersgruppen, eller 18,5 procent, hade någon form av tidsbegränsad anställning.

Ungefär 95 000 personer av de tidsbegränsat anställda var heltidsstuderande, varav 67 000, eller 28,4 procent, var mellan 16-24 år. Det är fler kvinnor än män som kombinerar heltidsstudier med en tidsbegränsad anställning, 58 000 jämfört med 37 000.

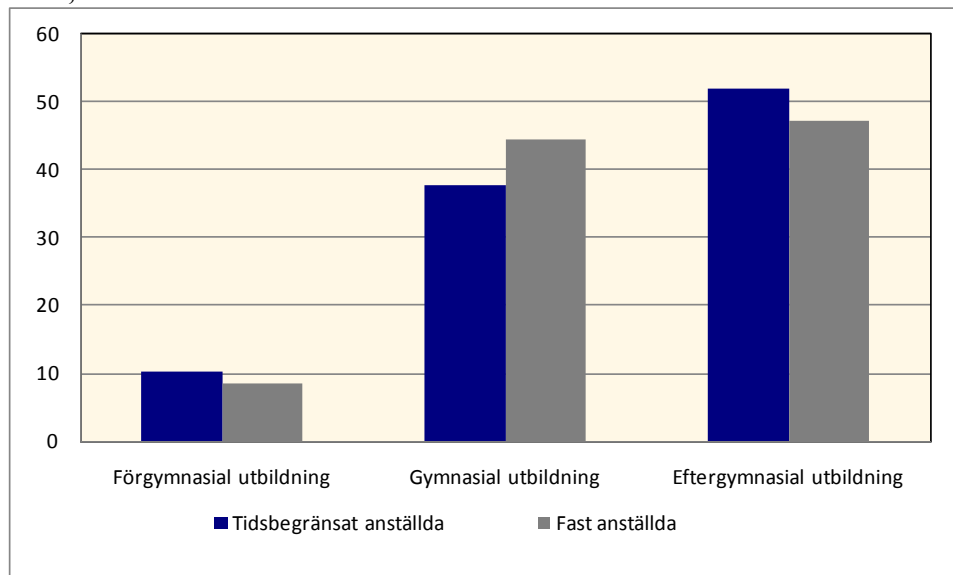
Andelen av de anställda som är tidsbegränsat anställda minskar med åldern. Kvinnor arbetar däremot i större utsträckning i olika typer av tidsbegränsade anställningar än män upp till åldersgruppen 55-64 år.

Utbildningsnivå

Av de tidsbegränsat anställda hade den största andelen, 43,8 procent, en gymnasial utbildning som högsta utbildningsnivå. Detta kan delvis förklaras av att den större delen av de tidsbegränsat anställda är ungdomar som ännu inte har avslutat en eftergymnasial utbildning. 35,7 procent hade en eftergymnasial utbildning och 20,5 procent hade en förgymnasial utbildning. Det föreligger skillnader mellan könen om man ser till hela åldersgruppen som omfattar personer i åldern 16-64 år. Av de tidsbegränsat anställda kvinnorna hade 38,6 procent en eftergymnasial utbildning, motsvarande andel för män var 31,6 procent.

För personer mellan 25-64 år såg det något annorlunda ut, av de 349 000 tidsbegränsat anställda hade 48,7 procent en eftergymnasial utbildning. Detta kan jämföras med andelen fast anställda i samma ålder där andelen med en eftergymnasial utbildning uppgick till 42,9 procent.

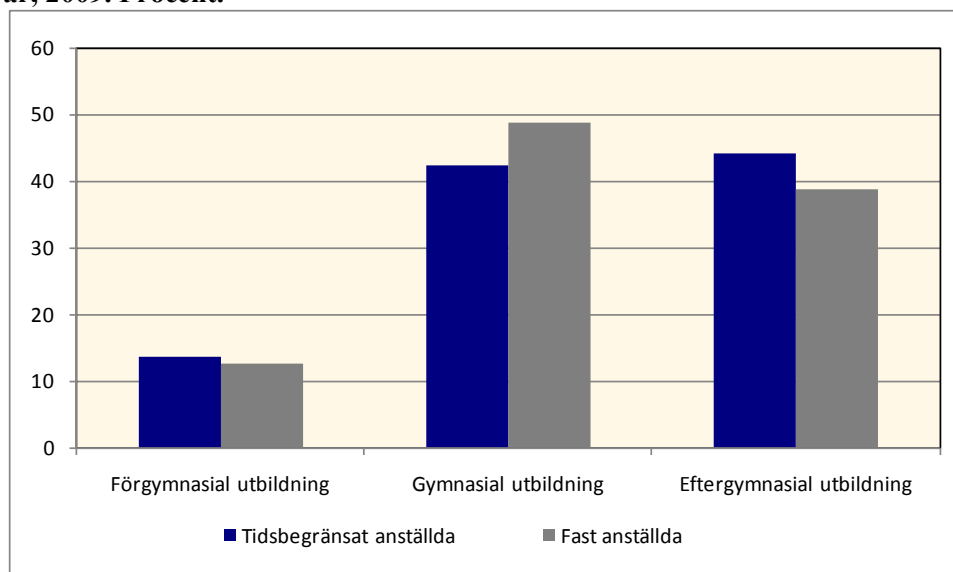
Diagram 11. Utbildningsnivå för fast- och tidsbegränsat anställda kvinnor i åldern 25-64 år, 2009. Procent.



Källa: SCB, AKU

Bland tidsbegränsat anställda kvinnor mellan 25-64 år hade 52,1 procent eftergymnasial utbildning under 2009, vilket kan jämföras med 47,3 procent av de fast anställda kvinnorna i samma ålder.

Diagram 12. Utbildningsnivå för fast- och tidsbegränsat anställda män i åldern 25-64 år, 2009. Procent.

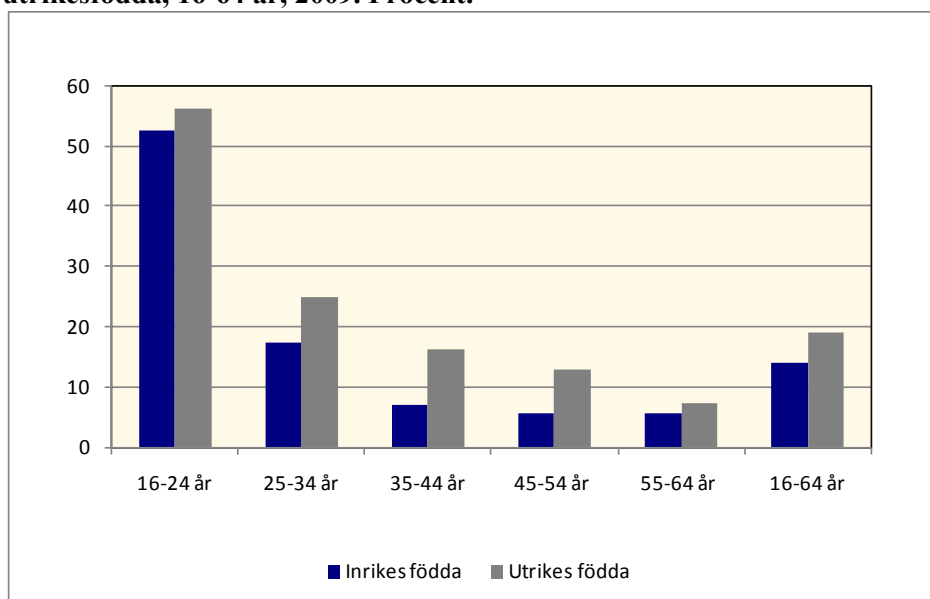


Källa: SCB, AKU

Bland de tidsbegränsat anställda männen hade 44,1 procent eftergymnasial utbildning, vilket kan jämföras med de fast anställda där motsvarande andel var 38,8.

In- och utrikesfödda

Diagram 13. Andel tidsbegränsat anställda av totala antalet anställda för in- och utrikesfödda, 16-64 år, 2009. Procent.



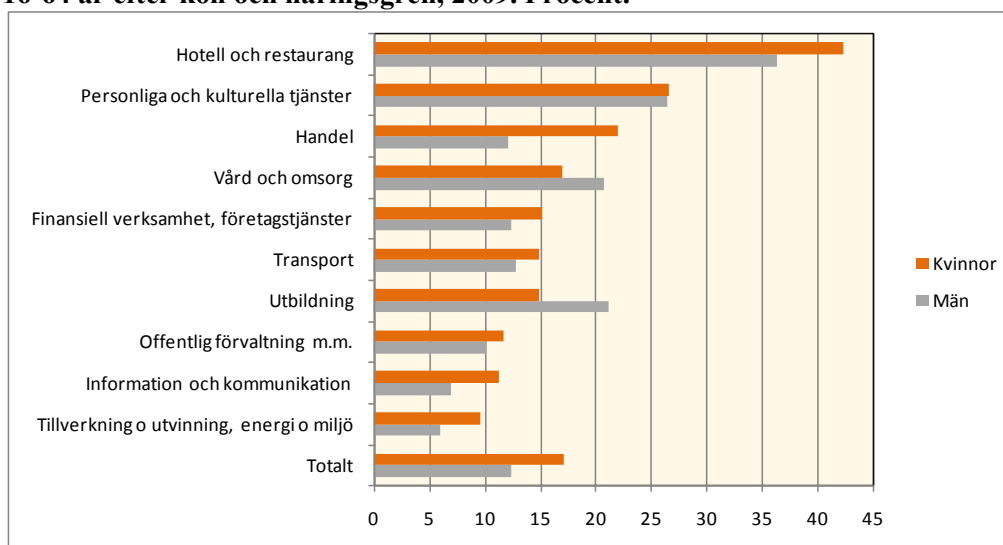
Källa: SCB, AKU

19,0 procent av de anställda utrikes födda hade en tidsbegränsad anställning under 2009, vilket svarar mot 107 000 personer mellan 16-64 år. För inrikes födda ligger motsvarande andel på 14,1 procent av de anställda eller 478 000 personer. Diagram 13 återger hur andelarna är fördelade över de olika åldersklasserna och visar hur andelen tidsbegränsat anställda är något större för utrikes födda oavsett åldersgrupp. Dessutom så är skillnaden mellan andelen tidsbegränsat anställda för utrikes födda och inrikes födda större för åldersgrupperna mellan 25-54, jämfört med för ungdomarna.

Näringsgrenar

Andelen tidsbegränsade anställningar varierar beroende på näringsgren, och inom vissa näringsgrenar är tidsbegränsade anställningar betydligt vanligare än inom andra. Andelen tidsbegränsat anställda kvinnor inom respektive näringsgren är nästintill genomgående större än andelen män.

Diagram 14. Andelen tidsbegränsat anställda av det totala antalet anställda i åldern 16-64 år efter kön och näringsgren, 2009. Procent.



Källa: SCB, AKU

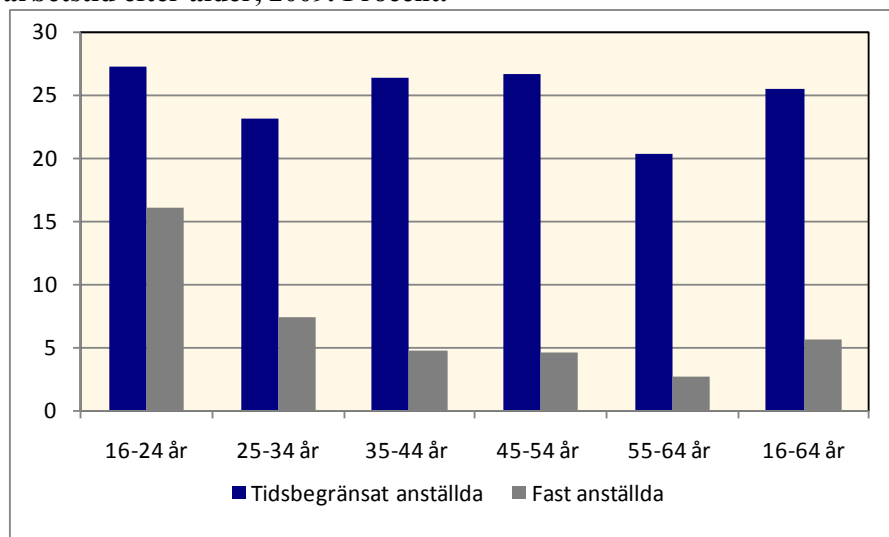
Inom näringsgrenarna *vård och omsorg* och *utbildning*, där skillnaden mellan det totala antalet anställda kvinnor och män är stor, är männens andel av tidsbegränsade anställningar

större än för kvinnor. *Hotell och restaurang* är den bransch med störst andel tidsbegränsat anställda, under 2009 var 39,8 procent av alla anställningar tidsbegränsade. Även inom *Personliga och kulturella tjänster* var en stor andel av de anställda tidsbegränsat anställda. Jämfört med övriga näringsgrenar var fördelningen jämn mellan könen

Var fjärde tidsbegränsat anställd vill arbeta mer

Av de 585 000 personer som hade en tidsbegränsad anställning under 2009 hade många en önskan om att förändra vissa omständigheter kring sin arbetsmarknadssituation. För att förstå varför så många önskar förändring behövs en kartläggning av tidsbegränsat anställdas arbetsmarknadssituation.

Diagram 15. Andel av de tidsbegränsat och fast anställda som önskar öka sin arbetstid efter ålder, 2009. Procent.



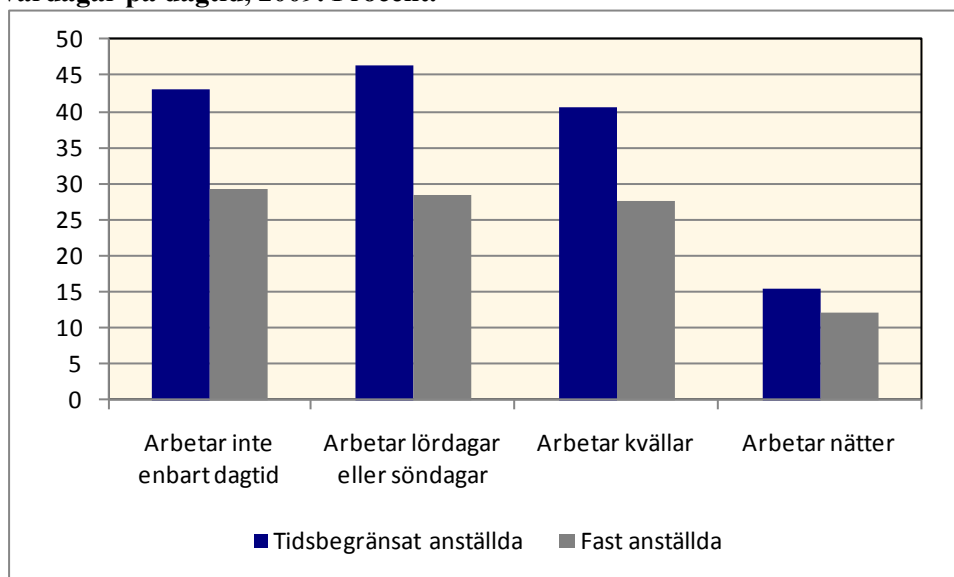
Källa: SCB, AKU

Var fjärde tidsbegränsat anställd ville arbeta mer under 2009, och av dessa 149 000 personer var 96 000 kvinnor. En stor andel av de tidsbegränsat anställda sökte nytt eller ytterligare ett arbete, och den vanligaste anledningen, förutom faktumet att den nuvarande anställningen är tidsbegränsad, var för att få arbeta mer.

Lägre överenskommen arbetstid

Tidsbegränsat anställda hade i genomsnitt en lägre överenskommen arbetstid per vecka än fast anställda, under 2009 arbetade de i genomsnitt 30,0 timmar per vecka, vilket kan jämföras med den genomsnittliga arbetstiden för fast anställda som uppgick till 37,8 timmar per vecka.

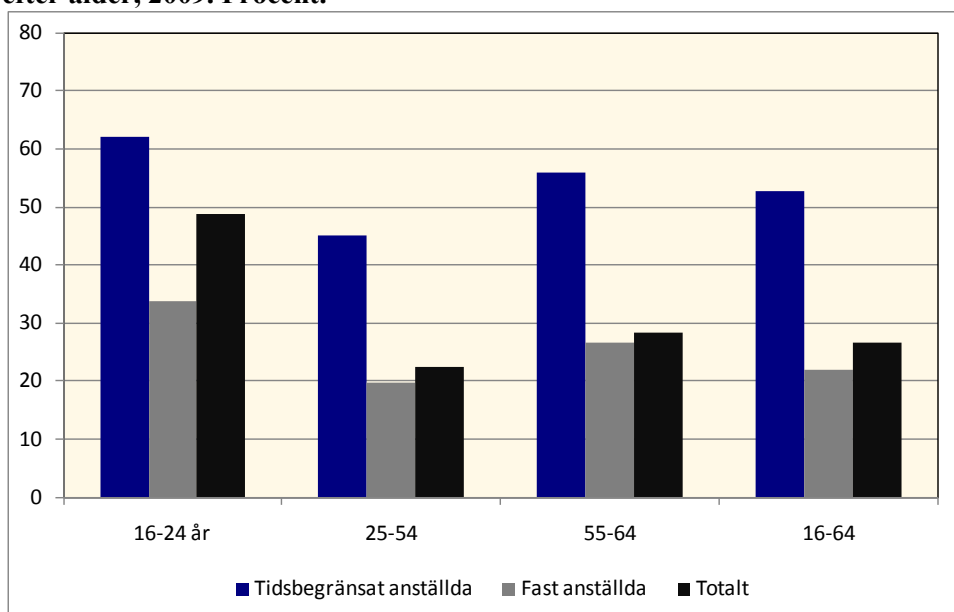
Diagram 16. Andel av de tidsbegränsat och fast anställda som inte enbart arbetar vardagar på dagtid, 2009. Procent.



Källa: SCB, AKU

Dessutom arbetade tidsbegränsat anställda i större utsträckning på obekväma arbetstider såsom helger, kvällar och nätter jämfört med fast anställda. Av de tidsbegränsat anställda arbetade 43,2 procent inte enbart dagtid och 46,5 procent arbetade även lördagar och söndagar. Kanske är också det en anledning till att 114 000 eller var femte person sökte nytt eller ytterligare ett arbete.

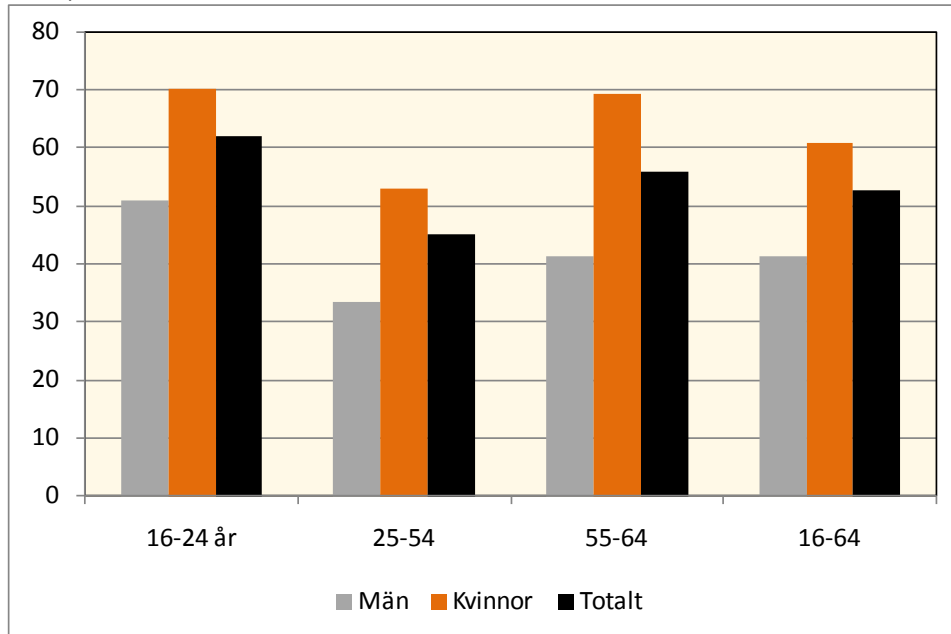
Diagram 17. Andel deltidssarbetande bland tidsbegränsat respektive fast anställda efter ålder, 2009. Procent.



Källa: SCB, AKU

Att arbeta på deltid är betydligt vanligare bland tidsbegränsat anställda än bland fast anställda. Bland de tidsbegränsat anställda ungdomarna var det vanligt att kombinera deltidssarbete med studier. För de övriga åldersgrupperna, inom vilka studier inte förekommer i samma utsträckning som för de yngre, var den största anledningen till deltidssarbete att lämpligt heltidssarbete saknades.

Diagram 18. Andel deltid arbetande bland tidsbegränsat anställda efter kön och ålder, 2009. Procent.

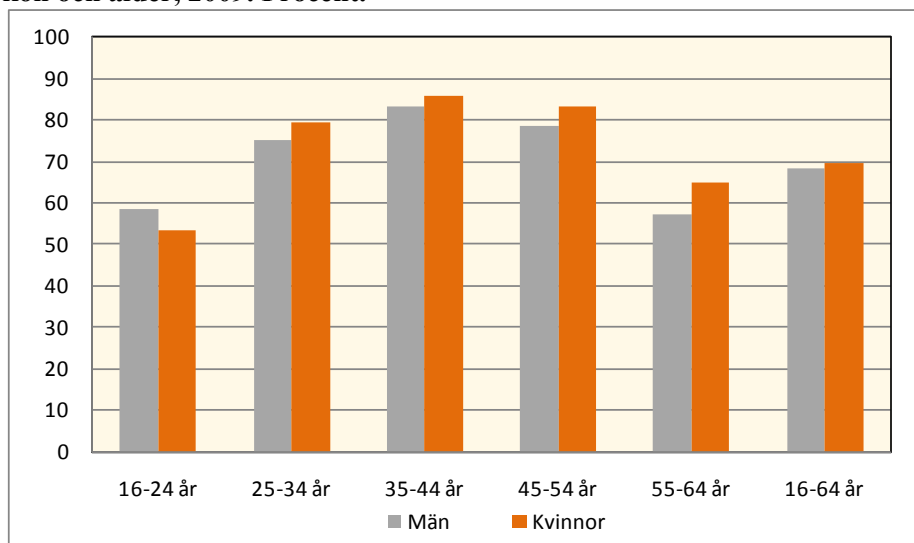


Källa: SCB, AKU

Tidsbegränsat anställda kvinnor arbetar i större utsträckning deltid jämfört med män, trots att kvinnor önskar arbeta heltid i lika stor utsträckning som män.

Önskan om att bli fast anställd

Diagram 19. Andel av de tidsbegränsat anställda som önskar fast anställning efter kön och ålder, 2009. Procent.



Källa: SCB, AKU

En tidsbegränsad anställning ses ofta som ett första steg till en fast anställning, och som en språngbräda in i arbetslivet, men önskan om en fast anställning skiljer sig mellan de olika åldersgrupperna. Störst är skillnaden mellan åldersgrupperna 16-24 och 35-44 då andelen som önskar fast anställning bland ungdomarna var 55,5 procent under 2009 medan för personer mellan 35-44 år var motsvarande andel 84,8 procent. Av de tidsbegränsat anställda mellan 16-64 år ville 68,9 procent ha en fast anställning under 2009.

Tidsbegränsat anställda och konjunktur

För att se hur gruppen tidsbegränsat anställda påverkas av konjunktursvängningar studeras flödesstatistik för gruppen. Personer i AKU:s urval intervjuas en gång per kvartal under en tvåårsperiod. Genom att utnyttja denna panelansats i AKU kan man beräkna flöden mellan två kvartal som visar övergångar mellan olika tillstånd på arbetsmarknaden (t.ex. olika arbetskraftsstatus).

I det här fallet rör det flöden från tillfällig anställning, dvs. personer som föregående kvartal haft en tidsbegränsad anställning. Om inget annat anges är det andelen som avses. Andelen beräknas utifrån hur många av de tidsbegränsat anställda som övergår till, exempelvis, arbetslöshet påföljande kvartal

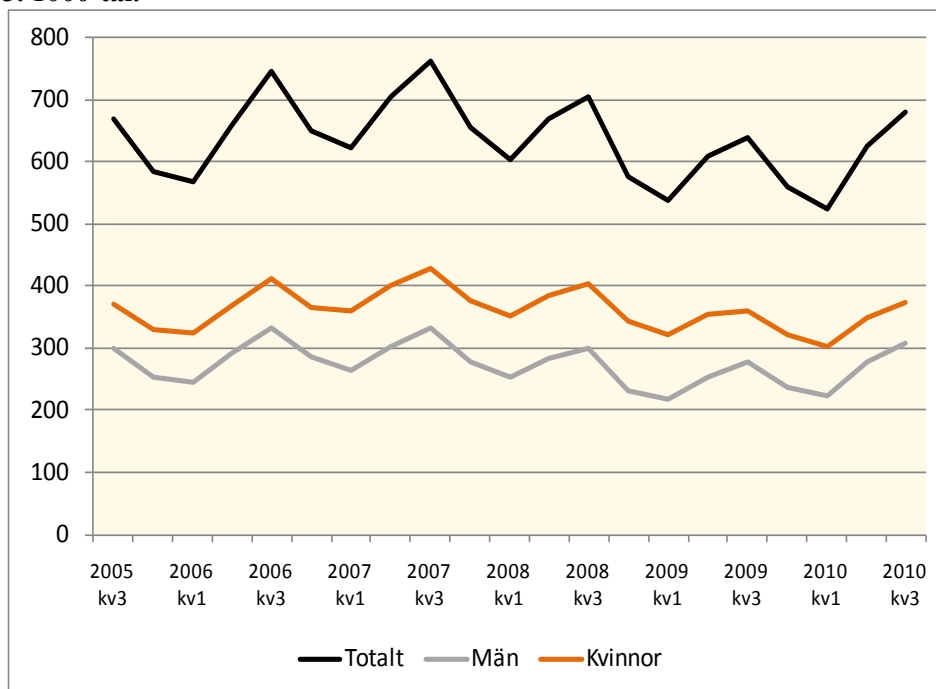
Antalet tidsbegränsat anställda varierar stort över året och uppvisar ett starkt säsongbetonat mönster. Som tidigare visats utgörs en stor del av gruppen av ungdomar i åldern 16-24 år och dessa pendlar i stor omfattning mellan studier och just tidsbegränsade anställningar. Detta är något som särskilt gäller för sommarmånaderna. Då säsongvariationen är stor kan det vara lämpligt att se hur förändringar sker på ett års sikt. För andelsdiagrammen innebär det att det som jämförs är hur stor andel av de tidsbegränsat anställda som övergår exempelvis till arbetslöshet från kvartal 2 till kvartal 3 år 2006 minus samma andel ett år tidigare. På så vis erhålls ett mått på hur de olika flödena förändras beroende av konjunkturen.

I AKU ställs en fråga till personer med tidsbegränsad anställning om huruvida de önskar fast eller tidsbegränsad anställning. Då vissa arbeten per definition är tidsbegränsade såsom olika typer av säsonganställningar kan det vara lämpligt att se hur flödena ser ut för dem som önskar fast anställning. Genom att se på de som önskar fast anställning väljs nästan hälften av ungdomarna i ålder 16-24 år bort då endast drygt hälften önskade fast anställning. Det är ungdomar som bidrar med störst säsongvariation då dessa ofta pendlar mellan sommarjobb och gruppen ej i arbetskraften. Som jämförelse presenteras därför diagram över hur flödena ser ut för dem som önskar fast anställning.

Perioden 2005 till 2010

För att se vilken inverkan konjunkturen har på gruppen tidsbegränsat anställda redovisas perioden 2005 till 2010. Under 2008 inträffade en omfattande global finanskris som gav följdverkningar i flertalet länder. Åren innan var för Sveriges del mer präglade av tillväxt och en positiv utveckling på arbetsmarknaden. För att se inverkan av konjunkturen är perioden därför lämplig då den innefattar både en förbättring och en försämring av arbetsmarknaden.

Diagram 20. Antalet tidsbegränsat anställda efter kön, 2005 kvartal 3 – 2010 kvartal 3. 1000-tal.



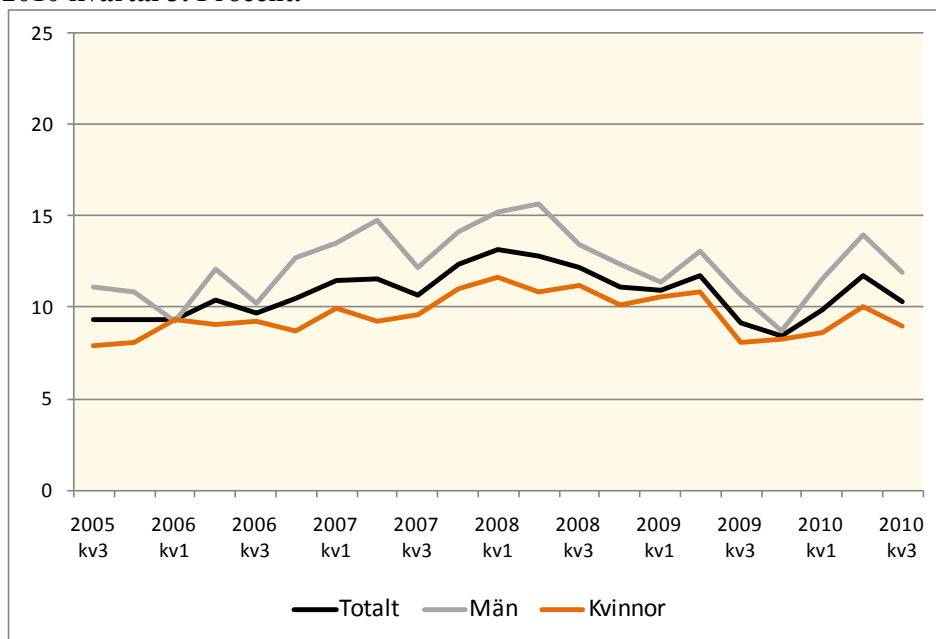
Källa: SCB, AKU

Till skillnad från de fasta anställningarna där de allra flesta fortsätter sin anställning från kvartal till kvartal, lämnar många sin tidsbegränsade anställning. Frågan är då vad som händer under upp- och nedgångar på arbetsmarknaden? Under en period av nedgång går de ut i arbetslöshet? Är det omöjligt för en tidsbegränsat anställd att få fast arbete under perioden eller lämnar de arbetskraften? Vad händer under ett förbättrat arbetsmarknadsläge, går många fler över till fast anställning eller är det oförändrat?

Möjlighet till fast anställning

Tidigare har visats att en stor del av de tidsbegränsat anställda önskar fast anställning, särskilt bland personer 25 år och äldre. Det kan därför vara av intresse att se om det skiljer sig mellan alla tidsbegränsat anställda och de som önskar fast anställning. En del anställningsformer är av sin natur tidsbegränsade och personer som ingår kontrakt borde inte förvänta sig att de kan fortsätta sin anställning efter det att kontraktstiden löpt ut. Som exempel kan nämnas olika typer av säsongarbeten men även olika projektanställningar där personer är anställda inom ett visst projekts ramar.

Diagram 21. Flöden till fast anställning i åldern 16-64 år efter kön, 2005 kvartal 3 – 2010 kvartal 3. Procent.

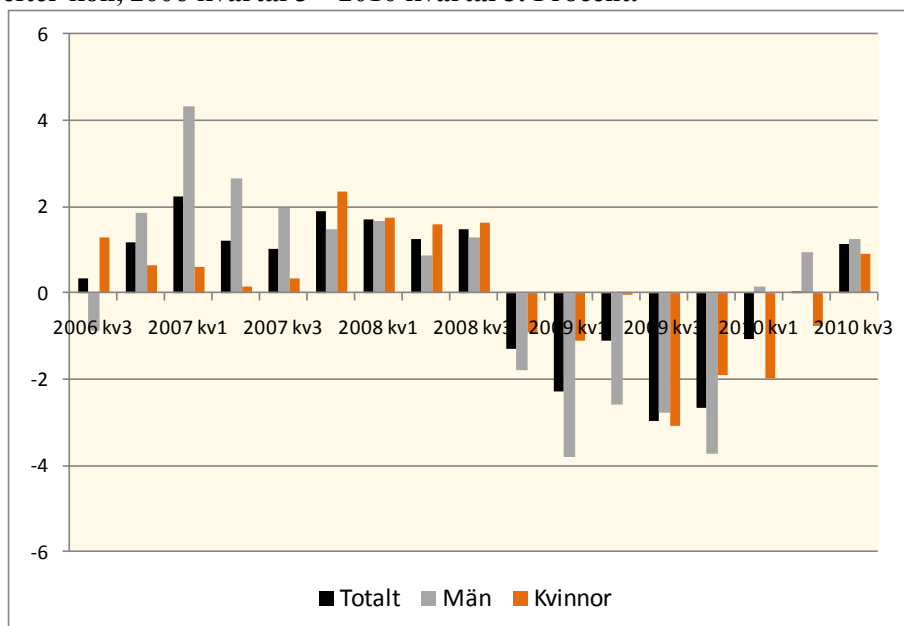


Källa: SCB, AKU

Endast en delmängd av alla personer med tidsbegränsad anställning går vidare till att få fast anställning. Under perioden rör det sig omkring 10-11 procent av de tillfälligt anställda som övergår till fast anställning. Män har överlag en större sannolikhet att bli fast anställda om de har en tillfällig anställning.

Under uppgången på arbetsmarknaden mellan 2006 till mitten av 2008 ökar andelen som övergår till fast anställning påföljande kvartal och då i något större utsträckning bland män. Detta kan ha att göra med att män och kvinnor har olika typer av tidsbegränsade anställningar samt att de arbetar inom olika näringsgrenar som tidigare nämnts. I samband med finanskrisen 2008 minskar sannolikheten till fast anställning. Som mest faller chansen till fast arbete bland män, mellan första kvartalet 2008 och första kvartalet 2009. Mellan dessa tidpunkter minskar sannolikheten att en man med tidsbegränsad anställning får fast anställning med nästan 4 procentenheter.

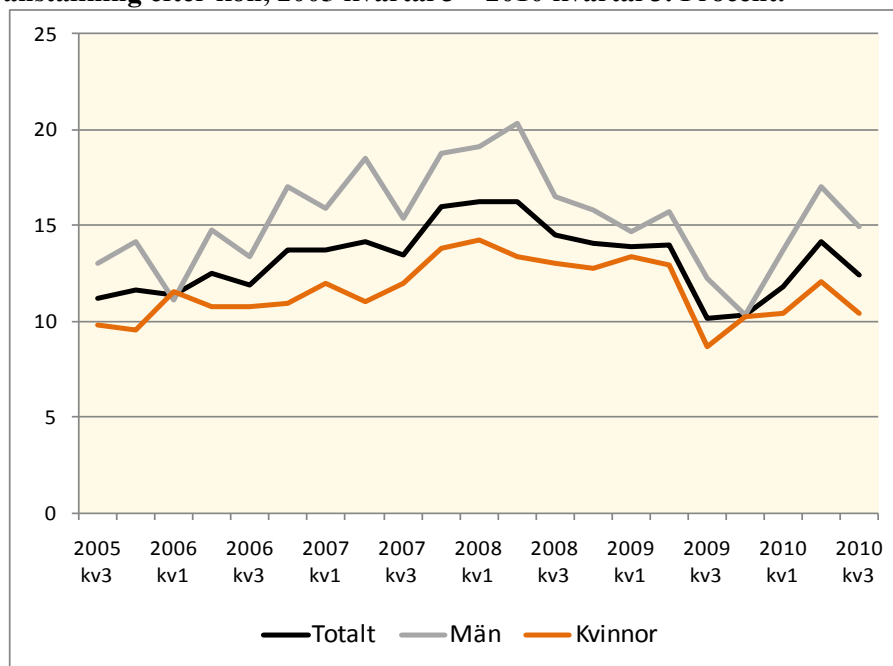
Diagram 22. Förändring på ett års sikt i flöden till fast anställning i åldern 16-64 år efter kön, 2006 kvartal 3 – 2010 kvartal 3. Procent.



Källa: SCB, AKU

Diagram 21 visar förändringarna på ett års sikt och där är mönstret tydligare. När andelen som övergår i fast anställning ökar så ökar den något snabbare bland män, men den minskar även snabbare när finanskrisen träder in. Även för kvinnor är mönstret tydligt men svängningarna är inte lika stora som för män. Av diagrammet framgår tydligt att förändringarna i andelen som går över till fast anställning varierar med arbetsmarknadsläget. Det som också går att se är en fasförskjutning mellan män och kvinnor. Förändringarna sker först bland män och sedan bland kvinnor, vilket kan bero på att män och kvinnor arbetar inom olika sektorer och näringsgrenar.

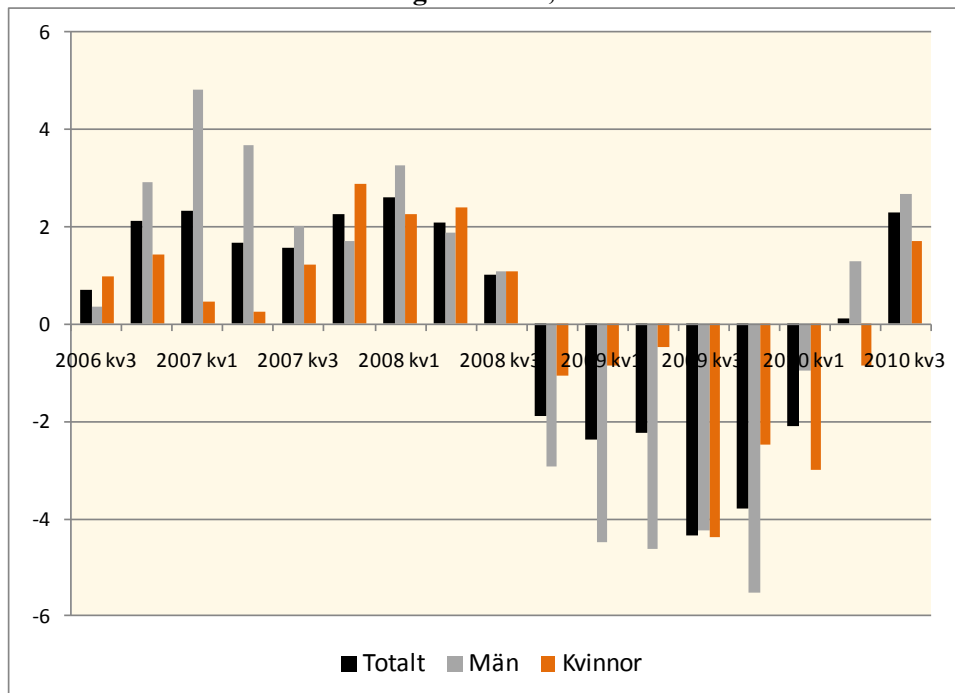
Diagram 23. Flöden till fast anställning i åldern 16-64 år för de som önskar fast anställning efter kön, 2005 kvartal 3 – 2010 kvartal 3. Procent.



Källa: SCB, AKU

Bland de tidsbegränsat anställda som önskar fast anställning är andelen som övergår till fast anställning generellt högre än vad den är för samtliga tidsbegränsat anställda. Denna andel är något högre bland männen. Vid jämförelse med övergångsandelarna för alla tidsbegränsat anställda kvinnor i åldern 16-64 år i diagram 23 är den som mest mer än dubbelt så hög. Samvariationen med konjunkturen och arbetsmarknadsläget är dock tydlig för båda könen. När finanskrisen inträder under 2008 minskar andelen kraftigt och då särskilt bland männen. Under åren innan finanskrisen är istället uppgången som starkast bland männen medan variationerna bland kvinnorna inte är fullt lika stora.

Diagram 24. Förändring på ett års sikt i flöden till fast anställning i åldern 16-64 år för de som önskar fast anställning efter kön, 2006 kvartal 3 - 2010 kvartal 3. Procent.



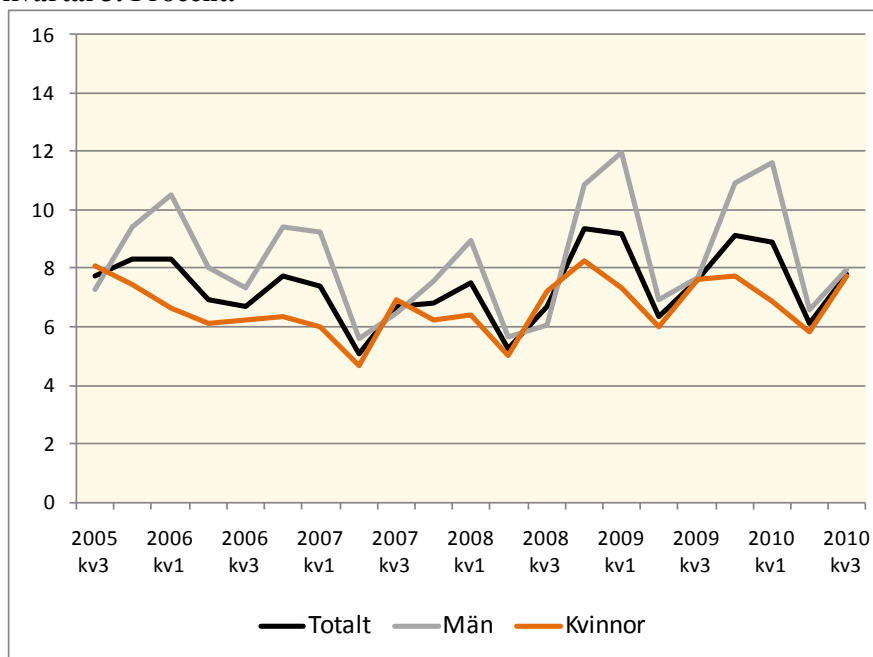
Källa: SCB, AKU

Vid jämförelse mot samma period ett år tidigare syns det tydligt att svängningarna är starkare bland männen. Under de förbättringar och försämringar som sker på arbetsmarknaden under perioden är förändringstakten i genomsnitt starkare än hos kvinnor.

Förändringarna är dessutom kraftigare för de som önskar fast anställning än för samtliga tidsbegränsat anställda. Det kan ha sin förklaring i att en stor andel av ungdomarna inte önskade fast anställning. Den fasförskjutning som sågs mellan tidsbegränsat anställda män och kvinnor i diagram 22 syns ännu tydligare bland de som önskar fast anställning.

Risk för arbetslöshet

Diagram 25. Flöden till arbetslöshet i åldern 16-64 år efter kön, 2005 kvartal 3 - 2010 kvartal 3. Procent.

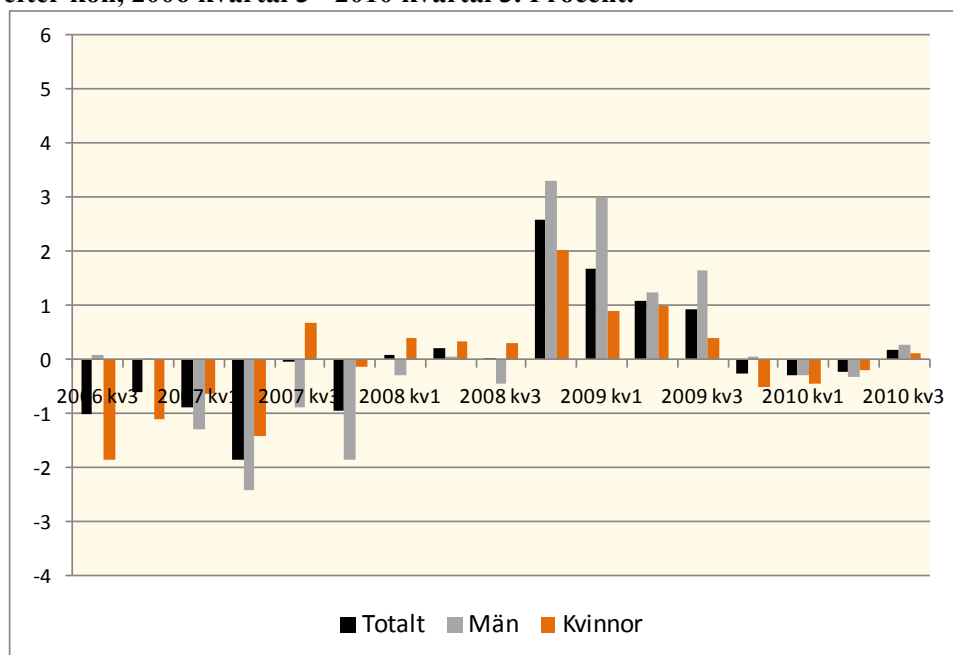


Källa: SCB, AKU

Runt 10-11 procent av alla tidsbegränsat anställda går varje kvartal över i fast anställning. En något mindre andel går ut i arbetslöshet. Bland samtliga tidsbegränsat anställda i åldern 16-64 år pendlar andelen som övergår till arbetslöshet kring 7,5 procent under perioden. Män med tidsbegränsad anställning löper allmänt högre risk att bli arbetslösa än kvinnor.

Mellan åren 2005 till 2008 minskar andelen av de tillfälligt anställda som övergår till att vara arbetslösa påföljande kvartal. När krisen drabbar Sverige under 2008 sker en ökning i andelen tillfälligt anställda som övergår till arbetslöshet. Liksom att sannolikheten för fast anställning ökar mest för män vid förbättrade arbetsmarknadsförhållanden under perioden, ökar risken för arbetslöshet mer under den nedgång som sker. Det är bland män som risken för arbetslöshet ökar mest, från 7,6 procent fjärde kvartalet 2007 till 10,9 procent fjärde kvartalet 2008. Den största ökningen bland kvinnor var från 6,2 fjärde kvartalet 2007 till 8,3 procent fjärde kvartalet 2008.

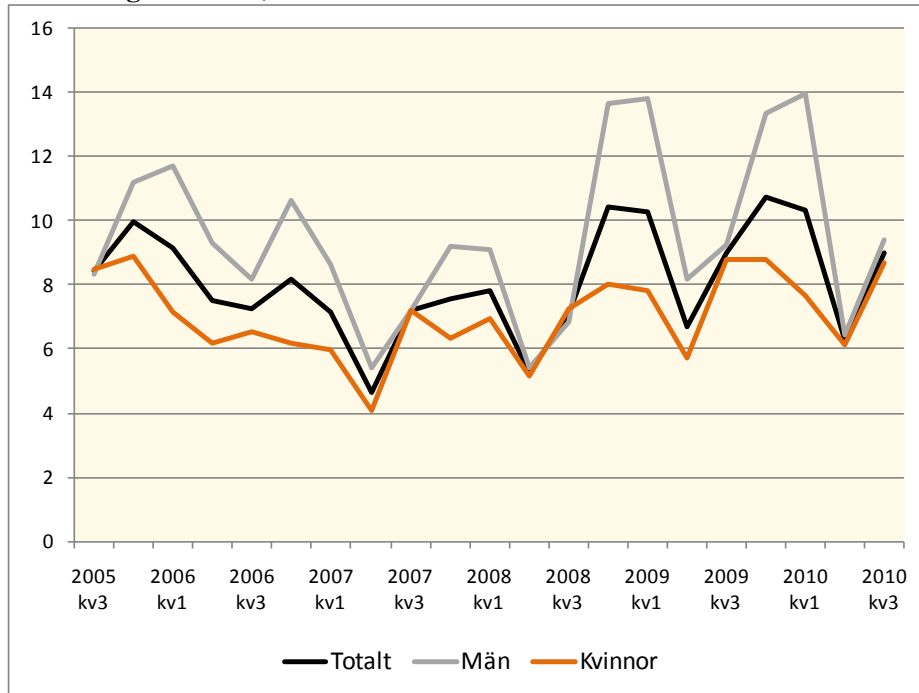
Diagram 26. Förändringar på ett års sikt i flöden till arbetslöshet i åldern 16-64 år efter kön, 2006 kvartal 3 - 2010 kvartal 3. Procent.



Källa: SCB, AKU

Om man ser till hur andelen förändras på ett års sikt blir mönstret tydligt. Åren innan 2008 minskar andelen tidsbegränsat anställda som övergår till arbetslöshet. När sedan krisen inträffar ökar risken för att en tillfälligt anställd skall övergå till arbetslöshet påföljande kvartal. Risken att bli arbetslös ökar något mer för tidsbegränsat anställda män att bli arbetslösa under påföljande kvartal men samvariationen med arbetsmarknadsläget är tydlig även bland kvinnor. Konjunkturen har helt klart en effekt på möjligheten att behålla den tillfälliga anställningen.

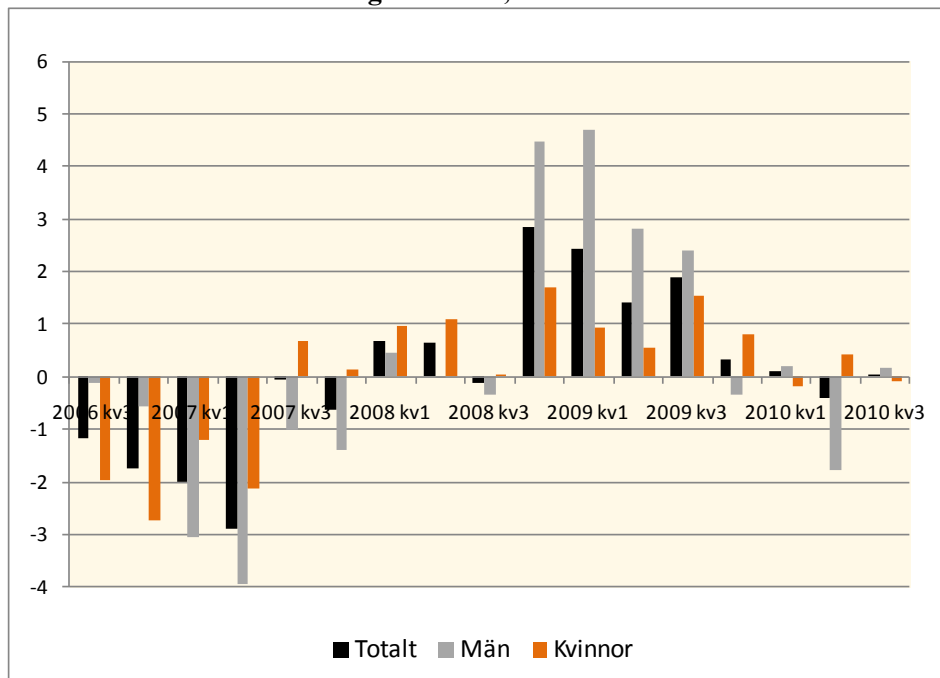
Diagram 27. Flöden till arbetslöshet i åldern 16-64 år för de som önskar fast anställning efter kön, 2005 kvartal 3 - 2010 kvartal 3. Procent.



Källa: SCB, AKU

Bland de tidsbegränsat anställda i åldern 16-64 år som önskade fast anställning sjunker risken för arbetslöshet under det förbättrade arbetsmarknadsläge som råder innan finanskrisens inträde under 2008. Minskningen är något större för män än för kvinnor. När finanskrisen sedan väl inträder sker en kraftig ökning av arbetslöshetsrisken. Återigen är det bland män som de största variationerna återfinns medan det för kvinnor rör sig om en något mindre ökning i arbetslöshetsrisken.

Diagram 28. Förändringar på ett års sikt i flöden till arbetslöshet i åldern 16-64 år för de som önskar fast anställning efter kön, 2006 kvartal 3 - 2010 kvartal 3. Procent.



Källa: SCB, AKU

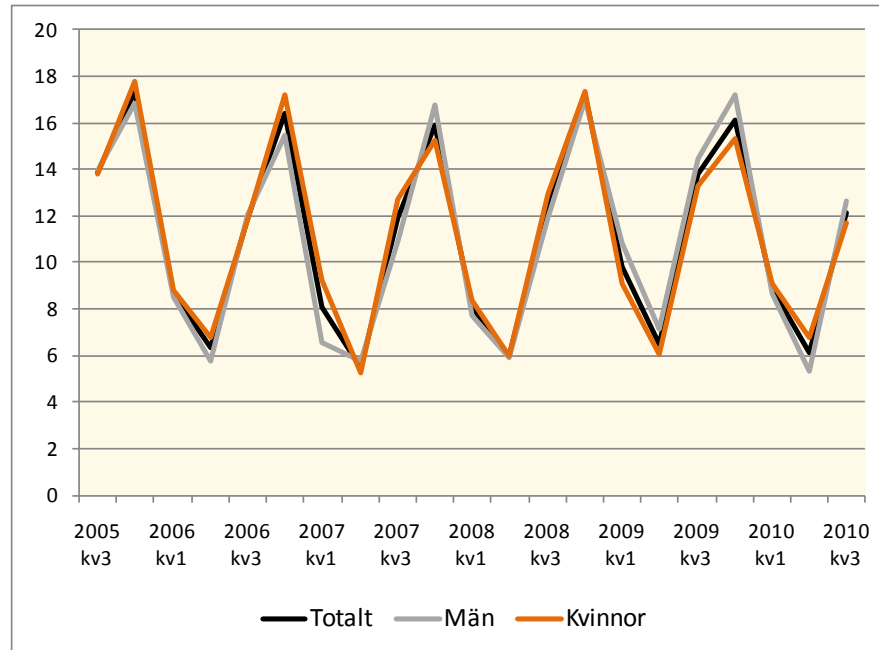
Vid jämförelse mot samma kvartal ett år tidigare kan konjunktorens effekter ses tydligt. Fram till årsskiftet 2007 och 2008 minskar arbetslöshetsrisken för de tidsbegränsat anställda för att därefter ligga relativt stilla under några kvartal. Med finanskrisen syns en

tydlig uppgång i risken för arbetslöshet framförallt för män. Ökningen pågår under cirka ett år och ligger från fjärde kvartalet 2009 på en oförändrad nivå.

Vid jämförelse med alla tidsbegränsat anställda i åldern 16-64 år är arbetslöshetsrisken lägre för de som önskar fast anställning under uppgången. Samtidigt var arbetslöshetsrisken högre bland de som önskade fast anställning under nedgången. Att övergå till arbetslöshet är förstås något som är negativt för den enskilde individen. Det kan också vara så att man lämnar arbetskraften vilket innebär att man tappar kontakten med arbetsmarknaden då man inte söker arbete. Att då istället gå ut i arbetslöshet är att i högre grad bibehålla anknytningen till arbetsmarknaden.

Tidsbegränsat anställda som lämnar arbetskraften

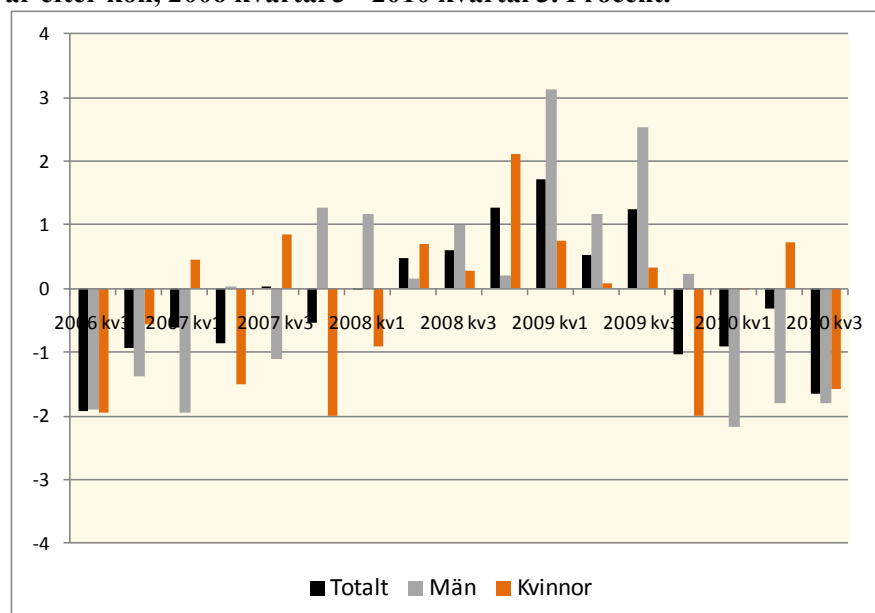
Diagram 29. Flöden till ej i arbetskraften i åldern 16-64 år efter kön, 2005 kvartal 3 - 2010 kvartal 3. Procent.



Källa: SCB, AKU

Diagram 29 visar andelen av alla tidsbegränsat anställda i åldern 16-64 år som övergår till gruppen ej i arbetskraften. Den stora andelen ungdomar inom gruppen leder till kraftig säsongvariation då denna grupp ofta pendlar mellan studier och sommarjobb.

Diagram 30. Förändringar på ett års sikt i flöden till ej i arbetskraften i åldern 16-64 år efter kön, 2006 kvartal 3 - 2010 kvartal 3. Procent.

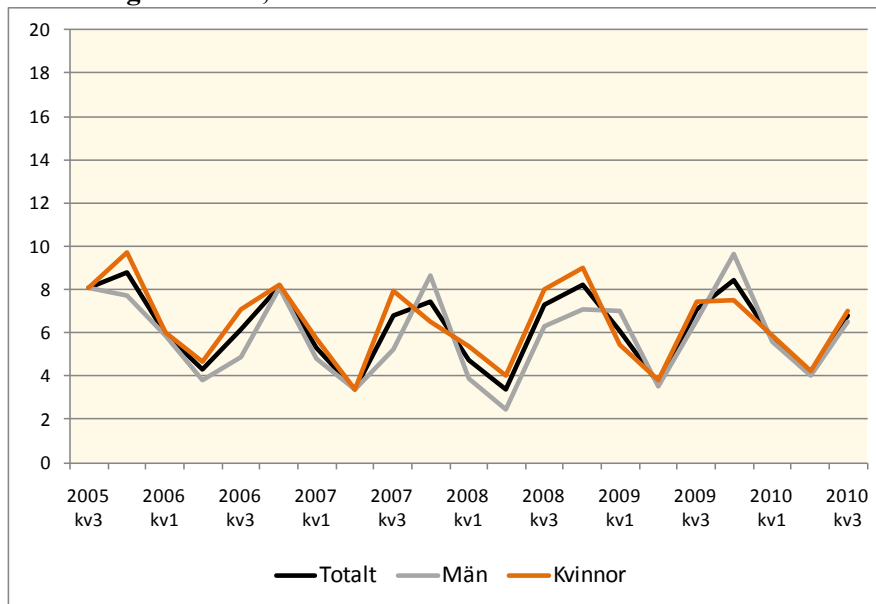


Källa: SCB, AKU

Om man ser till förändringen från föregående år syns istället mönstret tydligt. Andelen som övergår till gruppen sjunker under de år med förbättrat arbetsmarknadsläge som råder innan finanskrisen. Under 2008 börjar andelen som lämnar arbetskraften att öka mot föregående år. Återigen verkar det som att svängningarna är något kraftigare bland män.

Arbetsmarknadens svängningar påverkar hur stor andel som kvarstår i arbetskraften för hela gruppen under perioden, men frågan är om denna påverkan är lika stark bland de som önskar fast anställning?

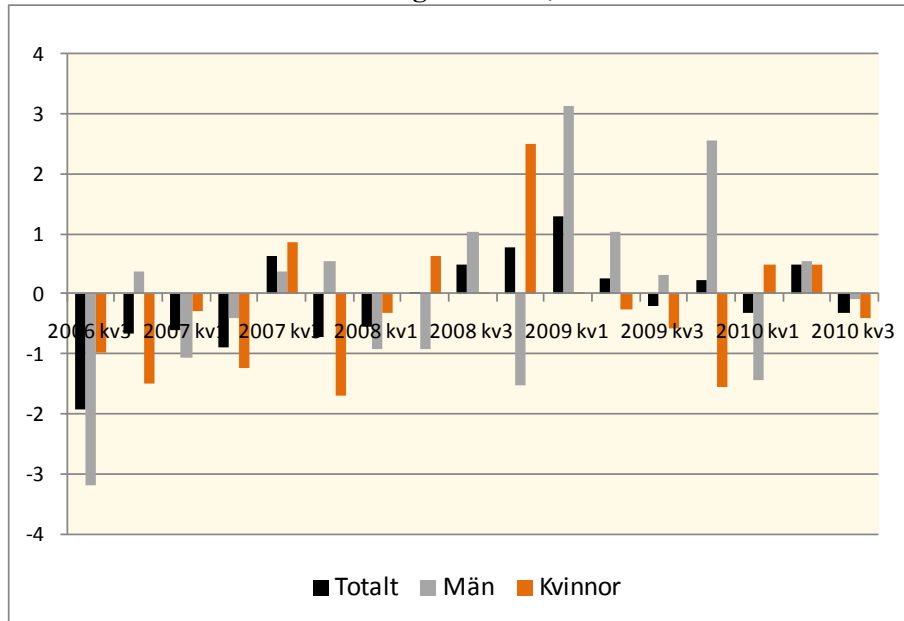
Diagram 31. Flöden till ej i arbetskraften i åldern 16-64 år för de som önskar fast anställning efter kön, 2005 kvartal 3 - 2010 kvartal 3. Procent.



Källa: SCB, AKU

I jämförelse med samtliga tidsbegränsat anställda övergår en mycket lägre andel till gruppen ej i arbetskraften bland de som önskar fast anställning. Som visades tidigare utgör ungdomar i åldern 16-24 år en stor andel av de tidsbegränsat anställda. Bland ungdomar var andelen som ville ha fast anställning lägre än för övriga åldersgrupper vilket förklarar den lägre säsongvariationen för utträdet ur arbetskraften. Till skillnad från flödena till fast anställning och till arbetslöshet är det ingen större skillnad mellan könen i vilken utsträckning man lämnar arbetskraften.

Diagram 32. Förändringar på ett års sikt i flöden ur arbetskraften i åldern 16-64 år för de som önskar fast anställning efter kön, 2006 kvartal 3 - 2010 kvartal 3. Procent.



Källa: SCB, AKU

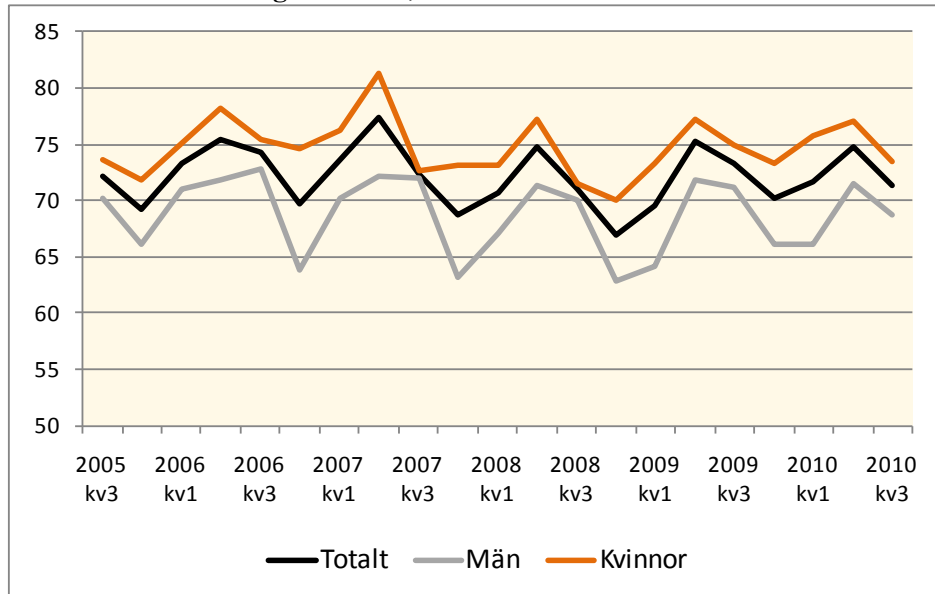
Vid jämförelser på ett års sikt är det svårt att säga om det sker någon påverkan av konjunkturen för de tidsbegränsat anställda som önskar fast anställning. De förändringar i andelen som lämnar arbetskraften på ett års sikt är inte nödvändigtvis kopplade till konjunktur eller arbetsmarknadsläge då inget entydigt mönster syns.

För de som önskar fast anställning bibehålls kontakten med arbetsmarknaden då dessa går ut i arbetslöshet istället för att lämna arbetskraften, vilket var fallet för hela gruppen tidsbegränsat anställda. Beteendet för de som önskar fast anställning skiljer sig på så vis från hela gruppen där utträdet ökade i samband med finanskrisen och minskade under goda arbetsmarknadsförhållanden.

Ungdomar i åldern 16-24 år önskade inte i samma utsträckning som andra åldersgrupper att få fast anställning. Det kan förhålla sig så att ungdomar lämnar arbetskraften i högre utsträckning medan man i högre åldrar fortsätter att vara i kontakt med arbetsmarknaden.

Tidsbegränsat anställda män gick under perioden generellt över i fast anställning och till arbetslöshet i större utsträckning än kvinnor. Detta gällde särskilt för de tidsbegränsat anställda i åldern 16-64 år som önskade fast anställning. Förklaringen till det är att kvinnor i högre utsträckning än män kvarstår i sin tidsbegränsade anställning.

Diagram 33. Andel kvarstående tidsbegränsat anställda i åldern 16-64 år för de som önskar fast anställning efter kön, 2005 kvartal 3 – 2010 kvartal 3. Procent.



Källa: SCB, AKU

Kvinnor kvarstår i tidsbegränsade anställningar i högre utsträckning än män bland de som önskar fast anställning. Sett till hela perioden kvarstår runt 75 procent av kvinnorna medan det bland männen rör sig om under 70 procent kvarstående i sin tidsbegränsade anställning.

Tidsbegränsade anställningar och arbetsmarknadens svängningar

Om en tidsbegränsad anställning skall ses som en möjlig väg till fast arbete påverkas i stor utsträckning av ett antal faktorer. Kvinnor och män arbetar i olika utsträckning inom olika typer av anställningsformer vilka skiljer sig i hur starkt kopplade de är till fast anställning och de arbetar också inom olika näringar. Män har i större utsträckning exempelvis provanställningar som har en starkare koppling till fast anställning.

Andelen tidsbegränsat anställda som övergår till fast anställning påverkades av förändringar i arbetsmarknadsläget under period som belystes. Under perioden av mer gynnsamt arbetsmarknadsläge ökade andelen som övergick till fast anställning, något mer bland män än bland kvinnor.

Bland de som önskade fast anställning var andelen som övergick till en sådan klart högre än för hela gruppen tidsbegränsat anställda. Denna andel ökade dessutom mer under periodens goda arbetsmarknadsförhållanden samtidigt som den minskade mer under nedgången på arbetsmarknaden som skedde i samband med finanskrisen. Liksom för hela gruppen var skillnaderna störst bland män.

Bland de som önskade fast anställning bibehölls kontakten med arbetsmarknaden i nästan lika stor utsträckning under krisen som åren innan. Andelen personer som övergick till gruppen ej i arbetskraften påverkades i stort sett inte av konjunkturen utan istället ökade andelen som övergick till arbetslöshet.

För hela gruppen tidsbegränsat anställda i åldern 16-64 år är påverkan av konjunkturen klart starkare vad gäller bibehållen kontakt med arbetsmarknaden. De lämnade i högre utsträckning arbetskraften i samband med finanskrisen jämfört med de som önskade fast anställning. Inom gruppen tidsbegränsat anställda är, som nämnts, andelen ungdomar i åldern 16-24 år hög och endast drygt hälften av dem önskade fast anställning. Ungdomar har en mer lös anknytning till arbetsmarknaden än äldre personer vilket kan förklara det högre utflödet ur arbetskraften.

Till skillnad från fasta anställningar medför inte tidsbegränsade anställningar några kostnader för avskedande. Tidsbegränsade anställningar medför istället högre separationskostnader i form av rekryterings- och uppläringskostnader då fler lämnar sin arbetsgivare än bland fast anställda. För en arbetsgivare innebär detta en avvägning.⁹ Att nyanställa och rekrytera fast anställda under osäkra konjunkturförhållanden är generellt inte ett troligt scenario. För en arbetsgivare kan alltså tidsbegränsat anställda fungera som ett medel att överbrygga perioder av osäker efterfrågan. Det kan, om konjunkturen verkar vända till det bättre, löna sig att fortsätta anställa personen då det inte utgör någon långvarig investering. Samtidigt skulle en uppsägning eller en icke fortsatt anställning medföra en framtida kostnad i form av en nyrekrytering och upplärning.

Ur arbetsgivarens perspektiv kan tidsbegränsade anställningar alltså utgöra en flexibilitet för att kunna anpassa behovet av arbetskraft till den varierande efterfrågan. Under en uppgång på arbetsmarknaden kan tidsbegränsade anställningar fungera som rekrytering till fasta tjänster. Flödesstatistiken visade att andelen som övergick i fast anställning ökade under de, ur arbetsmarknadsperspektiv, goda åren och då särskilt bland män. Samtidigt minskade andelen som övergick till fast anställning med flera procentenheter i samband med finanskrisen medan nivån för antalet kvarstående fortsatte att vara relativt hög.

⁹ Holmlund, Storrie, 2002.

Källor

Holmlund Bertil, Storrie Donald. Temporary work in turbulent times: The Swedish experience, CESifo Working Paper No. 671 (4), 2002.

Håkansson, Kristina. Tidsbegränsade arbeten– språngbräda eller segmentering? En longitudinell studie av tidsbegränsat anställda. Forskningsrapport 2001:1, Institutet för arbetsmarknadspolitisk utvärdering (IFAU), 2001.

Tabeller

Efter sista tabellen återfinns en teckenförklaring till vissa noter som ingår i tabellerna.

1. Befolkningen 15-74 år efter arbetskraftstillhörighet. Kvartal 3 2010 samt kvartal 3 2009.

1. Population aged 15-74 years by labour force status. Q3 2010 and Q3 2009

	Kv 3 2010 Antal 1000-tal	Andel proc	Kv 3 2009 Antal 1000-tal	Andel proc	Föränd. sedan kv 3 2009 Antal	Minimi- krav för föränd- ring **
1. Befolkningen (=2+3)	7 026	100,0	6 964	100,0	62	
Män	3 553	100,0	3 521	100,0	32	
Kvinnor	3 473	100,0	3 444	100,0	30	
2. Arbetskraften (=2a+2b)	5 023 ± 20	71,5	4 947 ± 21	71,0	76 *	26
Män	2 658 ± 14	74,8	2 605 ± 15	74,0	53 *	19
Kvinnor	2 365 ± 15	68,1	2 342 ± 16	68,0	23 *	20
2a. Sysselsatta	4 633 ± 20	65,9	4 548 ± 21	65,3	85 *	27
Män	2 452 ± 15	69,0	2 386 ± 16	67,8	66 *	20
Kvinnor	2 181 ± 16	62,8	2 162 ± 17	62,8	19	21
Anställda	4 132 ± 22		4 062 ± 23		69 *	29
Män	2 090 ± 17		2 033 ± 18		57 *	22
Kvinnor	2 041 ± 16		2 029 ± 17		12	21
Fast anst.	3 417 ± 21		3 395 ± 22		21	27
Män	1 764 ± 17		1 739 ± 18		25 *	21
Kvinnor	1 653 ± 15		1 656 ± 17		-3	19
Tidsbegränsat anst.	715 ± 17		667 ± 18		48 *	24
Män	326 ± 12		294 ± 12		32 *	16
Kvinnor	389 ± 13		373 ± 13		16	17
Undersysselsatta ^[1]	290 ± 11	6,2	297 ± 12	6,5	-8	15
Män	124 ± 8	5,1	126 ± 8	5,3	-2	10
Kvinnor	165 ± 9	7,6	171 ± 9	7,9	-6	12
I arbete	3 376 ± 26		3 335 ± 26		42 *	37
Män	1 844 ± 19		1 795 ± 19		49 *	27
Kvinnor	1 533 ± 19		1 540 ± 19		-8	27
2b. Arbetslösa ^[1]	390 ± 12	7,8	399 ± 13	8,1	-10	18
därav heltidsstuderande	83 ± 6		66 ± 6		17 *	10
Män	206 ± 9	7,8	220 ± 10	8,4	-13 *	13
Kvinnor	183 ± 9	7,8	180 ± 10	7,7	4	13
3. Ej i arbetskraften	2 004 ± 20		2 018 ± 21		-14	26
Män	895 ± 14		916 ± 15		-20 *	19
Kvinnor	1 108 ± 15		1 102 ± 16		6	20
Latent arbetssökande	131 ± 10		142 ± 9		-11	13
Män	64 ± 7		65 ± 6		-1	9
Kvinnor	67 ± 7		77 ± 7		-10 *	9
Arbetade timmar (miljoner)	126,3 ± 1,1		123,4 ± 1,1		2,9 *	1,4
Män	73,4 ± 0,8		70,9 ± 0,8		2,5 *	1,1
Kvinnor	53,0 ± 0,7		52,5 ± 0,7		0,5	0,9

Uppgifterna i tabellen kommer från AKU:s Grundtabeller 1, 2, 8, 16 och 18. I dessa tabeller finns mer utförliga uppgifter (t.ex. uppdelning på ålder).

[1] Andelen undersysselsatta anges i procent av antalet sysselsatta och andelen arbetslösa anges i procent av antalet personer i arbetskraften.

2. Befolkningen 15-24 år efter arbetskraftstillhörighet. Kvartal 3 2010 samt kvartal 3 2009

2. Population aged 15-24 years by labour force status. Q3 2010 and Q3 2009

	Kv 3 2010 Antal 1000-tal	Andel proc	Kv 3 2009 Antal 1000-tal	Andel proc	Föränd. sedan kv 3 2009 Antal	Minimi- krav för föränd- ring **
1. Befolkningen (=2+3)	1 245	100,0	1 234	100,0	11	
Män	638	100,0	632	100,0	6	
Kvinnor	607	100,0	602	100,0	5	
2. Arbetskraften (=2a+2b)	685 ± 13	55,0	651 ± 12	52,7	34 *	17
Män	354 ± 9	55,4	338 ± 8	53,4	16 *	11
Kvinnor	331 ± 9	54,6	313 ± 9	52,0	18 *	12
2a. Sysselsatta	542 ± 12	43,5	506 ± 12	41,0	36 *	16
Män	275 ± 9	43,1	257 ± 8	40,6	18 *	12
Kvinnor	267 ± 9	43,9	249 ± 9	41,4	17 *	12
Anställda	526 ± 12		493 ± 12		33 *	16
Män	264 ± 9		249 ± 8		15 *	12
Kvinnor	262 ± 9		245 ± 9		18 *	11
Fast anst.	204 ± 9		206 ± 9		-2	11
Män	116 ± 6		118 ± 7		-2	8
Kvinnor	88 ± 6		88 ± 6		0	8
Tidsbegränsat anst.	322 ± 12		287 ± 11		34 *	16
Män	148 ± 8		131 ± 7		17 *	11
Kvinnor	174 ± 9		157 ± 8		17 *	12
Undersysselsatta ^[1]	87 ± 7	16,0	89 ± 7	17,6	-3	9
Män	38 ± 4	13,9	40 ± 4	15,7	-2	6
Kvinnor	48 ± 5	18,2	49 ± 5	19,6	-1	7
I arbete	466 ± 13		431 ± 12		35 *	18
Män	237 ± 9		220 ± 8		18 *	13
Kvinnor	228 ± 9		211 ± 9		17 *	13
2b. Arbetslösa ^[1]	143 ± 8	20,9	145 ± 9	22,2	-1	12
därav heltidsstuderande	39 ± 4		35 ± 4		4	7
Män	79 ± 6	22,2	81 ± 7	24,0	-3	8
Kvinnor	65 ± 6	19,5	64 ± 6	20,3	1	8
3. Ej i arbetskraften	560 ± 13		584 ± 12		-23 *	17
Män	285 ± 9		294 ± 8		-10	11
Kvinnor	276 ± 9		289 ± 9		-14 *	12
Latent arbetssökande	82 ± 8		92 ± 8		-10	10
Män	42 ± 6		43 ± 5		-1	7
Kvinnor	41 ± 5		49 ± 6		-9 *	7

Uppgifterna i tabellen kommer från AKU:s *Grundtabeller* 1, 2, 16 och 18. I tabellerna finns mer utförliga uppgifter (t.ex. uppdelning på ålder).

[1] Andelen undersysselsatta anges i procent av antalet sysselsatta och andelen arbetslösa anges i procent av antalet personer i arbetskraften.

3. Befolkningen 15-74 år efter arbetskraftstillhörighet samt orsak till att ej vara i arbete. Kvartal 3 2010 samt kvartal 3 2009

3. Population aged 15-74 years by labour force status and reason for not being at work. Q3 2010 and Q3 2009

	Kv 3 2010 Antal 1000-tal	Andel proc	Kv 3 2010 Antal 1000-tal	Andel proc	Föränd. sedan kv 3 2009 Antal	Minimi- krav för föränd- ring **
1. Befolkningen (=2+3)	7 026	100,0	6 964	100,0	62	
Män	3 553	100,0	3 521	100,0	32	
Kvinnor	3 473	100,0	3 444	100,0	30	
2. Arbetskraften (=2a+2b+2c)	5 023 ± 20	71,5	4 947 ± 21	71,0	76 *	26
Män	2 658 ± 14	74,8	2 605 ± 15	74,0	53 *	19
Kvinnor	2 365 ± 15	68,1	2 342 ± 16	68,0	23 *	20
2a. Sysselsatta, i arbete	3 376 ± 26	48,1	3 335 ± 26	47,9	42 *	37
Män	1 844 ± 19	51,9	1 795 ± 19	51,0	49 *	27
Kvinnor	1 533 ± 19	44,1	1 540 ± 19	44,7	-8	27
2b. Sysselsatta, frånvarande hela veckan efter frånvarorsak	1 257 ± 21	17,9	1 213 ± 21	17,4	44 *	30
Män	608 ± 15	17,1	591 ± 15	16,8	17	21
Kvinnor	649 ± 15	18,7	622 ± 14	18,1	27 *	21
Sjuka	75 ± 6		90 ± 6		-15 *	8
Män	28 ± 3		36 ± 4		-8 *	5
Kvinnor	47 ± 5		54 ± 5		-7 *	7
Semester	994 ± 19		934 ± 18		60 *	27
Män	520 ± 14		491 ± 13		29 *	20
Kvinnor	475 ± 13		443 ± 12		31 *	19
Föräldraledighet	124 ± 8		118 ± 8		6	11
Män	29 ± 4		30 ± 4		0	6
Kvinnor	95 ± 7		89 ± 7		6	9
Övriga skäl	63 ± 6		71 ± 6		-8	8
Män	31 ± 4		35 ± 5		-4	6
Kvinnor	32 ± 4		36 ± 4		-4	5
2c. Arbetslösa	390 ± 12		399 ± 13		-10	18
Män	206 ± 9		220 ± 10		-13 *	13
Kvinnor	183 ± 9		180 ± 10		4	13
3. Ej i arbetskraften efter huvudsaklig verksamhet	2 004 ± 20	28,5	2 018 ± 21	29,0	-14	26
Män	895 ± 14	25,2	916 ± 15	26,0	-20 *	19
Kvinnor	1 108 ± 15	31,9	1 102 ± 16	32,0	6	20
Heltidsstuderande ^[1]	372 ± 13		381 ± 14		-10	17
Män	182 ± 9		189 ± 9		-7	12
Kvinnor	189 ± 9		192 ± 10		-3	12
Sjuka ^[2]	380 ± 12		435 ± 14		-55 *	16
Män	147 ± 8		176 ± 9		-28 *	11
Kvinnor	232 ± 9		259 ± 11		-27 *	12
Pensionärer ^[2]	835 ± 11		780 ± 12		55 *	15
Män	389 ± 8		372 ± 9		17 *	11
Kvinnor	446 ± 8		407 ± 8		38 *	10
Övriga	418 ± 16		422 ± 17		-4	21
Män	177 ± 11		179 ± 11		-2	15
Kvinnor	241 ± 12		243 ± 13		-2	16

Uppgifterna i tabellen kommer från AKU:s *Tabeller avseende befolkningen ej i arbete*. Dessa uppgifter återfinns i tabell 1.1, 2.1 och 10.1A. I tabellerna finns mer utförliga uppgifter (med bl.a. uppdelning på ålder)

[1] Heltidsstuderande som sökt och kunnat ta ett arbete betraktas som arbetslösa och ingår ej.

[2] Förtidspension av hälsoskäl ingår i gruppen *Sjuka*.

4. Befolkningen 15-74 år som ej är i arbete. Kvartal 3 2010 samt kvartal 3 2009**4. Population aged 15-74 years not at work. Q3 2010 and Q3 2009**

	Kv 3 2010 Antal 1000-tal	Kv 3 2009 Antal 1000-tal	Föränd. sedan kv 3 2009 Antal	Minimi- krav för föränd- ring **
1. Personer ej i arbete (=2+3+4)	3 650 ± 26	3 630 ± 26	20	34
Män	1 710 ± 19	1 726 ± 19	-17	25
Kvinnor	1 940 ± 19	1 903 ± 19	37 *	25
2. Sysselsatta frånvarande hela referensveckan	1 257 ± 21	1 213 ± 21	44 *	30
Män	608 ± 15	591 ± 15	17	21
Kvinnor	649 ± 15	622 ± 14	27 *	21
3. Arbetslösa	390 ± 12	399 ± 13	-10	18
Män	206 ± 9	220 ± 10	-13 *	13
Kvinnor	183 ± 9	180 ± 10	4	13
4. Ej i arbetskraften	2 004 ± 20	2 018 ± 21	-14	26
Män	895 ± 14	916 ± 15	-20 *	19
Kvinnor	1 108 ± 15	1 102 ± 16	6	20

Uppgifterna i tabellen kommer från AKU:s *Tabeller avseende befolkningen ej i arbete*. Dessa uppgifter återfinns i tabell 1.1 och 10.1A. I tabellerna finns mer utförliga uppgifter (med bl.a. uppdelning på ålder). Gruppen *Personer ej i arbete* återfinns inte i dessa tabeller utan är en sammanslagning av delgrupperna *Sysselsatta frånvarande hela mätveckan*, *Arbetslösa* och *Ej i arbetskraften*.

5. Befolkningen 15-74 år som ej är i arbete efter utbildningsnivå. Kvartal 3 2010**5. Population aged 15-74 years not at work by level of education. Q3 2010**

1000-tal	Förgym- nasial utbildning	Gymnasial utbildning	Eftergym- nasial utbildning	Uppgift saknas	Totalt
1. Personer ej i arbete (=2+3+4)	955	1 439	1 040	217	3 650
Män	476	691	435	108	1 710
Kvinnor	479	748	605	109	1 940
2. Sysselsatta frånvarande hela referensveckan	124	574	556	3	1 257
Män	76	298	233	1	608
Kvinnor	48	276	323	2	649
3. Arbetslösa	119	162	96	13	390
Män	65	89	46	6	206
Kvinnor	54	72	50	7	183
4. Ej i arbetskraften	712	703	388	201	2 004
Män	335	304	156	101	895
Kvinnor	377	399	232	100	1 108

Uppgifterna i tabellen kommer från AKU:s *Tabeller avseende befolkningen ej i arbete*. Dessa uppgifter återfinns i tabell 2.3, 8.3 och 10.3A. I tabellerna finns mer utförliga uppgifter (med bl.a. uppdelning på ålder). Gruppen *Personer ej i arbete* återfinns inte i dessa tabeller utan är en sammanslagning av delgrupperna *Sysselsatta frånvarande hela mätveckan*, *Arbetslösa* och *Ej i arbetskraften*.

6. Arbetslösa efter arbetslöshetstidens längd. Kvartal 3 2010

6. Unemployed persons by length of unemployment. Q3 2010

1000-tal	1-4 veckor	5-26 veckor	27- veckor	Uppgift saknas	Totalt
Båda könen					
15-74 år	94	141	126	28	390
därav 15-24 år	52	55	23	13	143
16-64 år	90	140	126	25	381
Män					
15-74 år	47	74	70	15	206
därav 15-24 år	27	32	14	6	79
16-64 år	45	73	70	14	203
Kvinnor					
15-74 år	47	67	56	13	183
därav 15-24 år	25	23	9	7	65
16-64 år	45	67	56	11	179

Uppgifterna i tabellen kommer från AKU:s *Tabeller avseende befolkningen ej i arbete*. Dessa uppgifter återfinns i tabell 8.1. I tabellerna finns mer utförliga uppgifter (med bl.a. uppdelning på fler åldersgrupper).

7. Arbetslösa efter tidigare arbetslivserfarenhet. Kvartal 3 2010

7. Unemployed persons by previous work experience. Q3 2010

1000-tal	0-11 månader	1 år eller mer	Ej arbetat tidigare	Uppgift saknas	Totalt
Båda könen					
15-74 år	162	111	106	11	390
därav 15-24 år	47	18	76	2	143
16-64 år	160	110	100	11	381
Män					
15-74 år	86	61	53	6	206
därav 15-24 år	25	12	41	1	79
16-64 år	85	61	51	5	203
Kvinnor					
15-74 år	76	49	53	5	183
därav 15-24 år	22	6	36	1	65
16-64 år	75	49	49	5	179

Uppgifterna i tabellen kommer från AKU:s *Tabeller avseende befolkningen ej i arbete*. Dessa uppgifter återfinns i tabell 9.1. I tabellerna finns mer utförliga uppgifter (med bl.a. uppdelning på fler åldersgrupper).

8. Befolkningen 16-64 år efter arbetskraftstillhörighet samt orsak till att ej vara i arbete. Kvartal 3 2010 samt kvartal 3 2009

8. Population aged 16-64 years by labour force status and reason for not being at work. Q3 2010 and Q3 2009

	Kv 3 2010 Antal 1000-tal	Andel proc	Kv 3 2009 Antal 1000-tal	Andel proc	Föränd. sedan kv 3 2009 Antal	Minimi- krav för föränd- ring **
1. Befolkningen (=2+3)	5 990	100,0	5 965	100,0	25	
Män	3 043	100,0	3 030	100,0	12	
Kvinnor	2 947	100,0	2 935	100,0	12	
2. Arbetskraften (=2a+2b+2c)	4 893 ± 18	81,7	4 815 ± 19	80,7	78 *	24
Män	2 572 ± 12	84,5	2 524 ± 13	83,3	48 *	16
Kvinnor	2 321 ± 14	78,8	2 291 ± 15	78,1	30 *	18
2a. Sysselsatta, i arbete	3 284 ± 25	54,8	3 237 ± 25	54,3	47 *	36
Män	1 780 ± 18	58,5	1 734 ± 18	57,2	46 *	26
Kvinnor	1 504 ± 18	51,0	1 503 ± 19	51,2	1	26
2b. Sysselsatta, frånvarande						
hela veckan efter frånvaroorsak	1 227 ± 20	20,5	1 186 ± 20	19,9	41 *	29
Män	589 ± 15	19,4	574 ± 14	18,9	16	21
Kvinnor	638 ± 15	21,6	613 ± 14	20,9	25 *	21
Sjuka	74 ± 5		89 ± 6		-15 *	8
Män	28 ± 3		35 ± 4		-8 *	4
Kvinnor	47 ± 4		53 ± 5		-7 *	6
Semester	973 ± 19		915 ± 18		58 *	27
Män	506 ± 14		477 ± 13		29 *	20
Kvinnor	467 ± 13		438 ± 12		29 *	18
Föräldraledighet	124 ± 8		118 ± 8		6	11
Män	29 ± 4		30 ± 4		0	6
Kvinnor	95 ± 7		89 ± 7		6	9
Övriga skäl	56 ± 5		64 ± 6		-8 *	7
Män	27 ± 4		31 ± 4		-5	5
Kvinnor	29 ± 3		33 ± 4		-4	5
2c. Arbetslösa	381 ± 12		391 ± 13		-10	17
Män	203 ± 9		216 ± 10		-13 *	13
Kvinnor	179 ± 9		175 ± 9		3	13
3. Ej i arbetskraften efter huvudsaklig verksamhet	1 097 ± 18	18,3	1 150 ± 19	19,3	-53 *	24
Män	471 ± 12	15,5	507 ± 13	16,7	-36 *	16
Kvinnor	626 ± 14	21,3	643 ± 15	21,9	-17	18
Heltidsstuderande ^[1]	317 ± 11		325 ± 12		-8	14
Män	152 ± 7		160 ± 8		-8	10
Kvinnor	165 ± 8		165 ± 9		0	10
Sjuka ^[2]	346 ± 11		390 ± 13		-44 *	15
Män	132 ± 7		156 ± 9		-24 *	10
Kvinnor	213 ± 9		234 ± 10		-21 *	12
Pensionärer ^[2]	68 ± 5		72 ± 6		-4	7
Män	35 ± 4		39 ± 5		-4	5
Kvinnor	33 ± 3		32 ± 3		1	4
Övriga	367 ± 14		364 ± 15		3	19
Män	152 ± 9		152 ± 10		0	12
Kvinnor	215 ± 11		213 ± 11		3	14

Uppgifterna i tabellen kommer från AKU:s *Tabeller avseende befolkningen ej i arbete*. Dessa uppgifter återfinns i tabell 1.1, 2.1 och 10.1A. I tabellerna finns mer utförliga uppgifter (med bl.a. uppdelning på ålder).

[1] Heltidsstuderande som sökt och kunnat ta ett arbete betraktas som arbetslösa och ingår ej.

[2] Förtidspension av hälsoskäl ingår i gruppen *Sjuka*.

9. Befolkningen 16-64 år som ej är i arbete. Kvartal 3 2010 samt kvartal 3 2009**9. Population aged 16-64 years not at work. Q3 2010 and Q3 2009**

	Kv 3 2010 Antal 1000-tal	Kv 3 2009 Antal 1000-tal	Föränd. sedan kv 3 2009 Antal	Minimi- krav för föränd- ring **
1. Personer ej i arbete (=2+3+4)	2 706 ± 25	2 728 ± 25	-22	33
Män	1 263 ± 18	1 297 ± 18	-34 *	24
Kvinnor	1 443 ± 18	1 432 ± 19	11	24
2. Sysselsatta frånvarande hela referensveckan	1 227 ± 20	1 186 ± 20	41 *	29
Män	589 ± 15	574 ± 14	16	21
Kvinnor	638 ± 15	613 ± 14	25 *	21
3. Arbetslösa	381 ± 12	391 ± 13	-10	17
Män	203 ± 9	216 ± 10	-13 *	13
Kvinnor	179 ± 9	175 ± 9	3	13
4. Ej i arbetskraften	1 097 ± 18	1 150 ± 19	-53 *	24
Män	471 ± 12	507 ± 13	-36 *	16
Kvinnor	626 ± 14	643 ± 15	-17	18

Uppgifterna i tabellen kommer från AKU:s *Tabeller avseende befolkningen ej i arbete*. Dessa uppgifter återfinns i tabell 1.1 och 10.1A. I tabellerna finns mer utförliga uppgifter (med bl.a. uppdelning på ålder). Gruppen *Personer ej i arbete* återfinns inte i dessa tabeller utan är en sammanslagning av delgrupperna *Sysselsatta frånvarande hela mätveckan*, *Arbetslösa* och *Ej i arbetskraften*.

TEMA 1. Tidsbegränsat anställda i åldern 16-64 år efter utbildningsnivå, ålder, in- och utrikes födda samt kön, år 2009. 1000-tal

THEME 1. Temporarily employed aged 16-64 by sex, level of education, age and Swedish- and foreign-born, 2009. Thousands

	Män	Kvinnor	Totalt
Utbildningsnivå			
Förgymnasial utbildning	55	63	118
Gymnasial utbildning	110	143	253
Eftergymnasial utbildning	76	130	206
Uppgift saknas	5	3	8
Samtliga	246	339	585
Ålder			
16-24	101	135	236
25-34	71	91	161
35-44	31	55	86
45-54	23	37	59
55-64	20	22	42
Samtliga	246	339	585
In- och utrikes födda			
Inrikes födda	201	277	478
Utrikes födda	45	62	107
Samtliga	246	339	585

TEMA 2. Hel- och deltidarbete bland tidsbegränsat anställda i åldern 16-64 år efter kön, år 2009. 1000-tal

THEME 2. Full time and part time work among temporarily employed aged 16-64 by sex, 2009. Thousands

Båda könen	Arbetar		Övriga	Totalt
	heltid	deltid		
16-24 år	89	146	..	236
25-34	91	70	..	161
35-44	47	39	..	86
45-54	31	29	..	59
55-64	18	23	..	42
16-64	276	307	..	585
Män				
16-24 år	49	51	..	101
25-34	46	25	..	71
35-44	21	10	..	31
45-54	16	7	..	23
55-64	12	8	..	20
16-64	144	101	..	246
Kvinnor				
16-24 år	40	95	..	135
25-34	45	45	..	91
35-44	25	29	..	55
45-54	15	22	..	37
55-64	7	15	..	22
16-64	132	206	..	339

Värden markerade med (..) innehåller för få observationer.

TEMA 3. Tidsbegränsat anställda i åldern 16-64 år som arbetar på obekväma arbetstider efter kön, år 2009. 1000-tal

THEME 3. Temporarily employed aged 16-64 that work inconvenient working hours by sex, 2009. Thousands

	Män	Kvinnor	Totalt
Arbetar inte enbart dagtid	98	154	252
Arbetar lördagar eller söndagar	101	171	272
Arbetar kvällar	92	145	237
Arbetar nätter	44	46	91
Arbetar skift	55	88	143

TEMA 4. Tidsbegränsat anställda i åldern 16-64 år efter näringsgren och kön, år 2009. 1000-tal

THEME 4. Temporarily employed aged 16-64 by branch of industry and sex, 2009. Thousands

Näringsgren	Män	Kvinnor	Totalt
Tillverkning o utvinning, energi o miljö	26	13	39
Handel	31	47	78
Transport	20	8	29
Hotell och restaurang	18	29	47
Information och kommunikation	7	5	13
Finansiell verksamhet, företagstjänster	38	42	80
Offentlig förvaltning m.m.	11	17	29
Utbildning	25	52	77
Vård och omsorg	24	95	118
Personliga och kulturella tjänster	20	25	45
Övriga	25	6	31
Summa	246	339	585

Teckenförklaring

Explanation of symbols

*	Anger att förändringen är statistiskt säkerställd på ett års sikt, 95 procents signifikansnivå.	Denotes a statistically significant change in one year time, 95 % level of significance
**	Anger minimikrav i antal för att förändringen skall vara statistiskt säkerställd på ett års sikt, 95 procents signifikansnivå	Denotes the minimum change required to obtain a statistically significant change in one year time, 95 % level of significance.

Diagram

Diagram 1. Sysselsatta (1000-tal) 15-74 år, 2005-2010, kvartal

1. Employed (thousands) aged 15-74 years, 2005-2010, quarterly

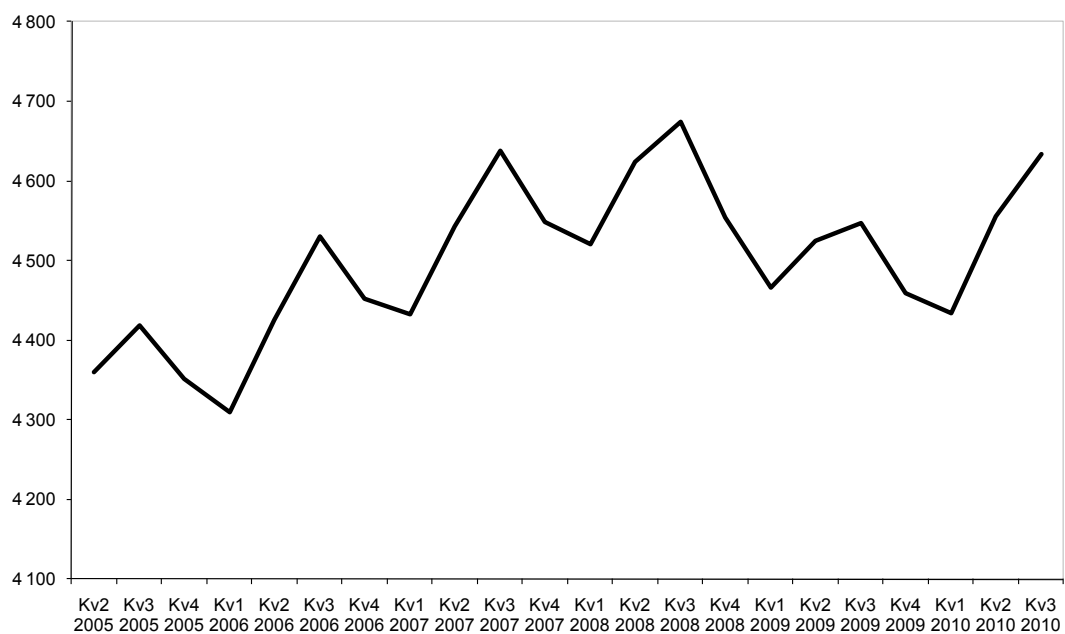


Diagram 2. Arbetslösa (1000-tal) 15-74 år, 2005-2010, kvartal

2. Unemployed (thousands) aged 15-74 years, 2005-2010, quarterly

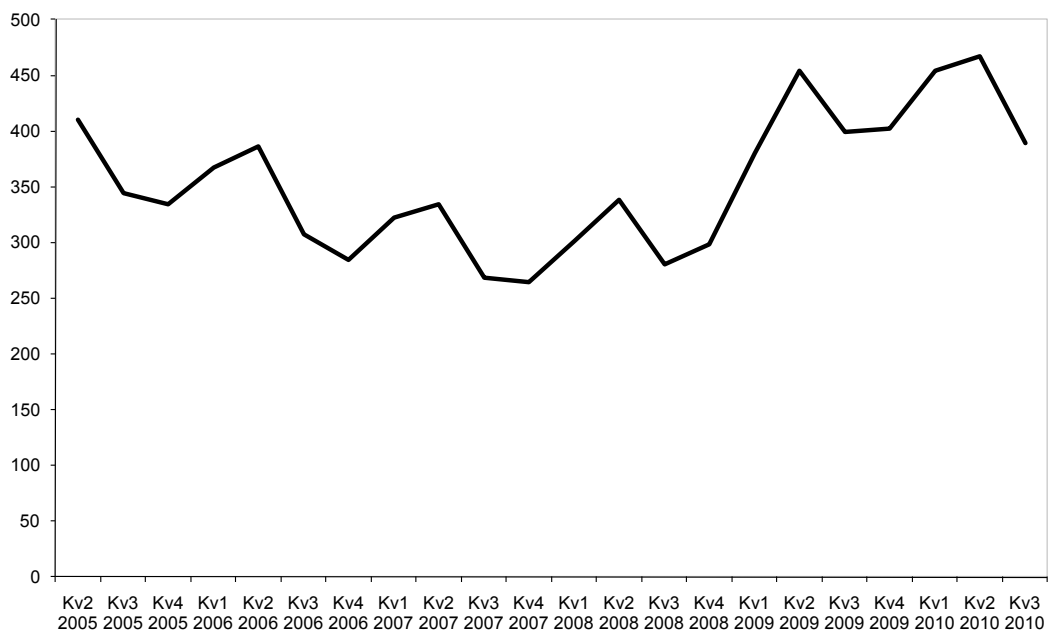


Diagram 3. Andel sysselsatta, arbetslösa respektive ej i arbetskraften inom olika åldersgrupper, tredje kvartalet 2010

3. Per cent employed, unemployed, not in the labour force within different age groups, 3:rd Quarter 2010

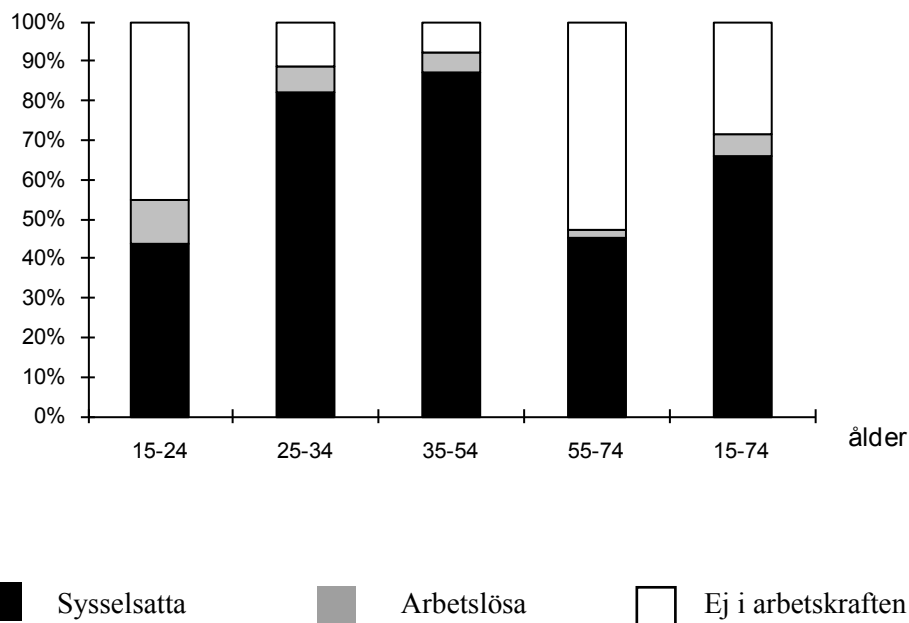
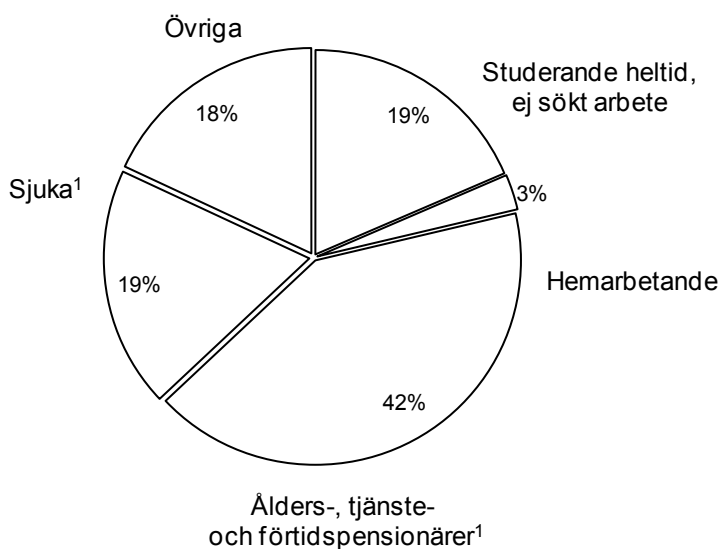


Diagram 4. Personer ej i arbetskraften i åldern 15-74 år fördelade efter huvudsaklig verksamhet, tredje kvartalet 2010

4. Persons aged 15-74 years not in the labour force by main activity, 3:rd Quarter 2010



1) Förtidspension av hälsoskäl ingår i gruppen sjuka

Fakta om statistiken

Arbetskraftsundersökningarna (AKU) utförs varje månad. Syftet med undersökningarna är att beskriva den aktuella arbetsmarknadssituationen för befolkningen i åldern 15-74 år samt att ge information om utvecklingen på arbetsmarknaden. AKU:s uppgift om arbetslösa är det officiella arbetslöshetstalet.

Undersökningarna baseras på ett representativt urval och urvalsstorleken under tredje kvartalet 2010 var drygt 85 000 personer. Datainsamlingen sker i första hand genom telefonintervjuer av SCB:s intervjuare.

Från år 2001 är AKU EU-anpassad i enlighet med EU-reglering No 577/98.

I april 2005 anpassades AKU till EU-förordning No 430/2005. Resultaten från denna är inte helt jämförbara med de tidigare undersökningarna, se närmare www.scb.se/aku. Från och med publiceringen avseende oktober 2007 tillämpar AKU den internationellt harmoniserade definitionen av arbetslöshet.

Detta omfattar statistiken

Målpopulationen i AKU var ursprungligen 16-64 år. Från och med 2001 ändrades målpopulationen till att omfatta åldersintervallet 15 – 74 år, men redovisningarna fortsatte att omfatta åldrarna 16-64 år. Från och med oktober 2007 omfattar även redovisningarna åldersgruppen 15-74 år.

De statistiska storheter/parametrar som primärt skattas redovisar antal och andel personer med olika arbetsmarknadsförhållanden för Sveriges befolkning i åldrarna 15-74 år. Exempel är sysselsatta, arbetslösa, relativa arbetslöshetstal, arbetskraftstal, antal utförda arbetstimmar, frånvarotimmar. Dessutom redovisas även osäkerhetsmått för skattningarna.

Resultaten publiceras i form av pressmeddelanden, Statistiska meddelanden (SM) m.m. De mest detaljerade redovisningarna publiceras i månads-, kvartals- och årsvisa grundtabeller. Dessutom framställs ett antal tilläggstabeller för kvartal och år. För kvartal finns även flödestabeller. Tilläggs- och flödestabellerna ingår inte i Sveriges officiella statistik. Från och med april 2005 är statistiken tillgänglig på Internet via SCB:s hemsida www.scb.se/aku. Regionala data presenteras kvartals- och årsvis. Statistik över inrikes-/utrikes födda presenteras fortlöpande.

Från och med tredje kvartalet 2008 ges kvartalsvis en fördjupad redovisning av arbetsmarknaden i form av ”Tabeller avseende befolkningen ej i arbete”. Tabellerna beskriver den aktuella situationen för dem som inte arbetar samt fördelningen över tid. Redovisningen sker efter bakgrundsvariablerna ålder, utbildningsnivå respektive efter inrikes-/utrikes födda. Tabeller avseende befolkningen ej i arbete finns framtagna kvartalsvis från och med andra kvartalet 2005.

I AKU undersöks samtliga veckor under året. Varje undersökningsmånad innehåller således 4 eller 5 mätveckor och varje kvartal 13 mätveckor. Årsgenomsnittet baseras på alla veckor under året.

Vissa tekniska data om AKU tredje kvartalet 2010:

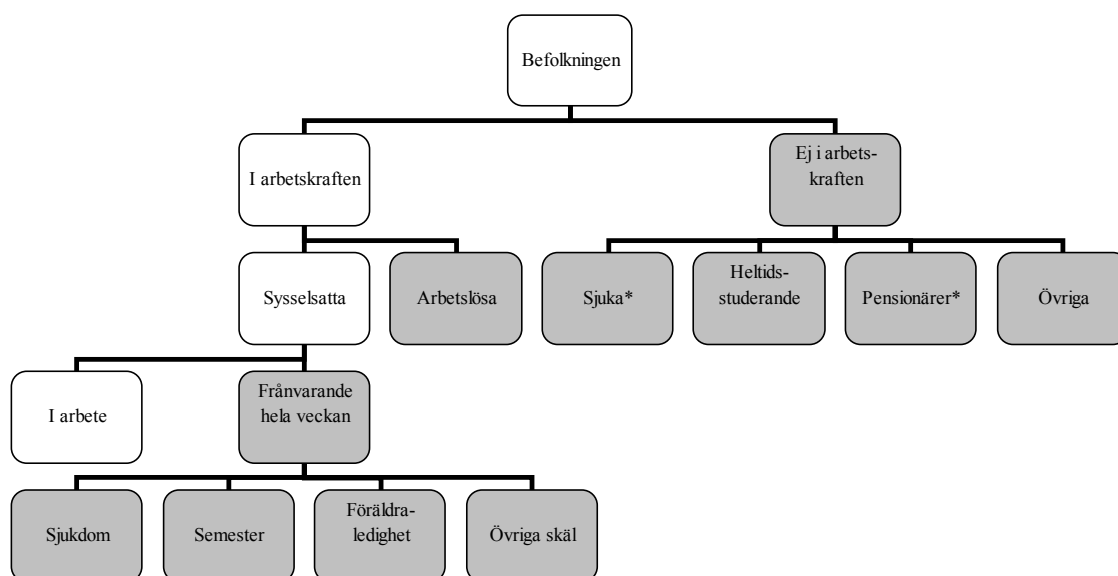
Referensperioden för tredje kvartalet 2010 omfattade veckorna 27-39 (5 juli – 3 oktober) 2010 För tredje kvartalet 2009 omfattade referensperioden veckorna 28-40 (6 juli – 4 oktober) 2009.

Resultaten baseras på ca 65 000 intervjuer. Bortfallet vid fältarbetet (det vill säga den andel av nettourvalet för vilken intervjuuppgifter ej kunnat erhållas) var totalt 24,1 procent. Andelen som avböjt medverkan var 11,2 procent och 12,0 procent av urvalspersonerna var oanträffbara. Bortfall av annat skäl var 0,9 procent.

Definitioner och förklaringar i Arbetskraftsundersökningarna

April 2005 infördes en ny EU-anpassad Arbetskraftsundersökning, vilket medför att vissa av nedanstående definitioner **inte är jämförbara** med de definitioner som använts till och med mars 2005. Oktober 2007 ändrades den svenska officiella arbetslöshetsdefinitionen till att, i enlighet med ILO:s definitioner och EU:s förordningar, även omfatta heltidsstuderande som sökt och kunnat arbeta. Även åldersgruppen är ändrad i AKU till att avse 15-74 år mot tidigare 16-64 år. För mer information om detta se www.scb.se/aku.

Nedanstående figur visar sambandet mellan några centrala begrepp i AKU. Av figuren framgår också uppdelningen av ”befolkningen ej i arbete” på olika grupper vilka är gråmarkerade.



De gråmarkerade rutorna visar vilka undergrupper som ingår i gruppen *Personer ej i arbete*.

*) Förtidspensionärer av hälsoskäl ingår i gruppen *Sjuka*

Sysselsatta omfattar följande grupper:

-personer som under en viss vecka (mätveckan) utförde något arbete (minst en timme), antingen som avlönade arbetstagare, som egna företagare (inklusive fria yrkesutövare) eller oavlönade medhjälpare i företag tillhörande make/maka eller annan medlem av samma hushåll (= **sysselsatta, i arbete**).

-personer som inte utförde något arbete enligt ovan, men som hade anställning, arbete som medhjälpare hushållsmedlem eller egen företagare (inklusive fria yrkesutövare) och var tillfälligt frånvarande under hela mätveckan. Frånvaron räknas oavsett om den varit betald eller inte (= **sysselsatta, frånvarande från arbetet**). Orsak till frånvaron kan vara sjukdom, semester, tjänstledighet (t ex för vård av barn eller studier), värnplikstjänstgöring, arbetskonflikt eller ledighet av annan anledning.

Personer som deltar i vissa arbetsmarknadspolitiska program räknas som sysselsatta, t.ex. offentligt skyddat arbete, Samhall, start av näringsverksamhet eller anställning med lönebidrag eller anställningsstöd.

Fast anställda omfattar personer med tillsvidareanställning.

Tidsbegränsat anställda omfattar personer med vikariat, anställningsstöd, säsongarbete, provanställning eller objekts-/projektanställning samt övriga former av tidsbegränsade anställningar.

Undersysselsatta omfattar personer som är sysselsatta men som arbetar mindre än de skulle vilja göra och som hade kunnat börja arbeta mer under mätveckan eller inom 14 dagar från mätveckans slut.

Arbetslösa omfattar följande grupper:

-personer som var utan arbete under mätveckan men som **sökt** arbete under de senaste fyra veckorna (mätveckan och tre veckor bakåt) och **kunde** arbeta mätveckan eller börja inom 14 dagar från mätveckans slut. Arbetslösa omfattar även personer som har fått ett arbete som börjar inom tre månader, förutsatt att de skulle ha kunnat arbeta mätveckan eller börja inom 14 dagar från mätveckans slut.

Relativa arbetslöshetsstalet: Andelen (%) arbetslösa av antalet personer i arbetskraften.

I arbetskraften omfattar personer som är antingen sysselsatta eller arbetslösa.

Relativa arbetskraftstalet: Andelen (%) personer i arbetskraften av befolkningen.

Ej i arbetskraften omfattar:

-personer som varken är sysselsatta eller arbetslösa. Gruppen omfattar bl.a. personer som är studerande som inte har eller sökt arbete, pensionärer, hemarbetande, värnpliktiga eller långvarigt sjuka. Deltagare i de arbetsmarknadspolitiska program som betraktas som utbildning, t.ex. arbetspraktik och arbetsmarknadsutbildning, ingår också i gruppen.

Latent arbetssökande ingår i "ej i arbetskraften" och består av personer som velat och kunnat arbeta mätveckan, men som inte sökt arbete. Till denna grupp hänfördes också t.o.m. AKU september 2007 heltidsstuderande som sökt arbete

Gruppen **personer ej i arbete** består av följande tre undergrupper:

-sysselsatta som varit frånvarande från arbetet hela mätveckan

-arbetslösa

-personer ej i arbetskraften

Näringsgren

Näringsgren bestäms för personer i arbetskraften med utgångspunkt av verksamheten vid det arbetsställe där personen huvudsakligen är, eller senast varit, sysselsatt.

Kodningen av näringsgren är anpassad till SNI (Standard för Svensk Näringsgrensindelning) som utgår från EU:s näringsgrensstandard NACE (Nomenclature Générale des Activités Economiques dans les Communautés Européennes). Under perioden 1995-2002 användes SNI1992 vid kodningen av AKU och under perioden 2003-2008 användes SNI2002. Under 2009 har en ny standard för klassificering av näringsgren, SNI 2007, tagits i bruk.

Sektor (för anställda)

Vid klassificeringen av de anställda efter sektorstillhörighet (statlig, kommunal och privat) tillämpar AKU från och med januari 2001 en harmoniserad sektorredovisning utifrån Standarden för institutionell sektorindelning 2000. Klassificering görs utifrån företagets sektortillhörighet.

Yrke

Från och med 1997 klassas yrke enligt Standard för svensk yrkesklassificering (SSYK), den svenska versionen av EU:s yrkesklassificering ISCO_88 (COM).

Utbildning

Uppgifter om utbildning hämtas från SCB:s register Befolkningens utbildning, där utbildningarna är klassificerade enligt Svensk utbildningsnomenklatur (SUN). Från och med år 2001 används standarden SUN 2000 som beskrivs närmare i MIS 2000:1.

Så görs statistiken

AKU är en månatlig urvalsundersökning där antalet personer i urvalet varje månad har varierat över tiden. Under perioden oktober 2004 till och med mars 2005 skedde en tillfällig urvalsneddragning i samband med dubbelinsamling med ny intervjublankett som underlag för länkning inför omläggning av AKU april 2005. Mellan 1996 och 2000 var urvalsstorleken 17 000 men ökades successivt under 2001 till 21 000 personer för att därefter från och med februari 2004 minska till 19 500. Mellan 2006 och 2009 var 21 500 personer med i urvalet varje månad. Från och med januari 2010 har urvalet utökats till att omfatta 29 500 personer per månad. Som urvalsram används registret över totalbefolkningen (RTB). Tre separata urval används; ett för varje månad i kvartalet. I princip förnyas (roteras) vart och ett av urvalen med en åttondel mellan två på varandra efterföljande undersökningstillfällen. Det innebär att varje urvalsperson intervjuas sammanlagt åtta gånger under en tvåårsperiod. Urvalet räknas upp till befolkningstotaler. Databasinsamlingen sker huvudsakligen genom datorstödda standardiserade telefonintervjuer. Kodning av näringsgren och sektortillhörighet görs dels genom att utnyttja administrativa register (SCB:s Företagsdatabas FDB) med datorstöd, dels genom manuell kodning. Vid kodning av yrke och socioekonomisk gruppering används dels automatkodning genom matchning mot "lexikon", dels manuell kodning av intervjuvar.

Från april 2005 infördes den EU-harmoniserade arbetskraftsundersökningen, se närmare www.scb.se/aku. Fr. o. m oktober 2007 tillämpar AKU dessutom den internationellt harmoniserade definitionen av arbetslöshet och redovisningen ändrades samtidigt till att omfatta åldersgruppen 15-74 år.

Statistikens tillförlitlighet

De presenterade AKU-resultaten är **skattningar** behäftade med en viss osäkerhet på grund av olika felkällor som urvalsfel, bortfallsfel och mätfel. Felen kan vara slumpmässiga eller systematiska. De senare påverkar resultaten i en viss riktning.

Den **slumpmässiga osäkerheten** beroende på bl.a. urvalsfel och slumpmässiga mätfel kan uttryckas i form av **konfidensintervall** som beräknas med hjälp av skattningens **standardavvikelse**. I flera tabeller anges uppgifterna med osäkerhetstal i form av 95-procentiga konfidensintervall. Genom att beräkna konfidensintervall kan man få en uppfattning om hur stora skillnader mellan exempelvis närliggande månad och år som kan förklaras av slumpmässiga fel.

De **systematiska felens storlek** kan anges först efter särskilda kvalitetsstudier. Ett studium av de olika felkällorna i AKU har visat att bortfallet och mätfelen är de felkällor som i första hand orsakar systematiska fel.

Genom användande av hjälpinformation (fr. o. m. 1993) vid skattningsförfarandet har bortfallsfelet reducerats betydligt jämfört med tidigare skattningsförfarande. En mätfelsstudie 1994/1995 visar att bruttofelet (det vill säga felaktigt medtagna och felaktigt uteslutna enheter) för arbetskraftsstatus (sysselsatta, arbetslösa, ej i arbetskraften) uppgår till 3 procent och för variabeln anknytningsgrad (fast-, lös-, utan anknytning) till 5 procent.

Ramtäckning: En viss övertäckning föreligger i AKU beroende på att en del personer, som är födda utomlands, lämnar Sverige utan att anmäla det till svenska myndigheter. Undertäckningen i AKU bedöms vara högst obetydlig.

Exempel på användning av osäkerhetstal

Antalet **sysselsatta** under tredje kvartalet 2010 var i genomsnitt 4 633 000 ($\pm 20\,000$) enligt tabell 1. *Det innebär att det sanna värdet med 95 procents säkerhet ligger i intervallet 4 613 000 – 4 653 000 om andra fel än slumpfelen är försumbara.*

Av tabell 1 framgår också att antalet i **arbetskraften** under tredje kvartalet 2010 i genomsnitt var 5 023 000 och under tredje kvartalet året innan var 4 947 000. Osäkerhetstalet för förändringen på ett års sikt är 26 000, vilket innebär att förändringen mellan de två tidpunkterna skall vara minst 26 000 för att förändringen skall vara statistiskt säkerställd. *Eftersom förändringen mellan tredje kvartalet 2010 och tredje kvartalet 2009 av antalet i arbetskraften är större (76 000) än osäkerhetstalet är förändringen statistiskt säkerställd.*

Bra att veta

Annan statistik

Uppgifter om sysselsättningen redovisas, förutom i AKU, även i andra undersökningar som registerbaserad arbetsmarknadsstatistik (RAMS), företagsbaserad sysselsättningsstatistik samt undersökningen av levnadsförhållanden (ULF). Dessa är dock inte jämförbara med AKU, huvudsakligen beroende på skillnader i undersökningsmetod, definitioner och mättidpunkt.

Arbetsförmedlingen redovisar varje månad uppgifter om antal personer, som är registrerade vid arbetsförmedlingarna och kan ta ett arbete direkt (antalet arbetssökande). Denna statistik är ett bra komplement till AKU t.ex. genom månadsvis redovisning av arbetssökande på regional nivå.

Mer information om statistiken och dess kvalitet ges i en särskild Beskrivning av statistiken på SCB:s webbplats, www.scb.se.

In English

Summary

The Labour Force Survey is based on a sample of 87 000 persons each quarter. Quarterly estimates are calculated as mean values of the three months in a quarter. In the same way annual estimates are calculated as mean values of the monthly estimates. Essentially, concepts and definitions follow the guidelines of the International Labour Organisation (ILO). The classifications of industry and occupation correspond to the NACE (Nomenclature Générale des Activités Economiques dans les Communautés Européennes) and the ISCO 88 COM systems respectively. The survey results regularly published refer to the population 15-74 years of age. Confidence intervals for the estimates are presented in the tables.

As from the publication regarding the fourth quarter 2008 there is a more detailed description of the labour market situation for the entire population, i.e. also including persons not at work.

Labour Force Surveys, third quarter 2010

The population between the ages 15-74 amounted to 7 026 000 persons during the third quarter of 2010. Employed persons, which includes the group persons at work as well as employed persons who were absent for the entire reference week, increased by 85 000 and amounted to 4 633 000 persons during the third quarter of 2010. During the third quarter of 2010, 3 376 000 of the employed persons aged 15-74 were at work. This is an increase of 42 000 persons compared to the same period in 2009. This means that 48.1 percent of the population between the ages 15-74 were at work during the third quarter of 2010.

The group of persons not at work consists of the subgroups employed and absent during at least one calendar week, unemployed and persons not in the labour force. These different subgroups amounted to a total of 3 650 000 persons aged 15-74, corresponding to 51.9 percent of the population. The reason for this high percentage is because the time period includes the summer months.

Of the employed persons, 1 257 000 persons were absent from work for at least one entire week during the third quarter of 2010. This is an increase of 44 000 persons compared to the same quarter in 2009.

Sick leave among employed persons decreased by 15 000 persons during the third quarter of 2010 and amounted to 75 000 persons.

390 000 persons, or 7.8 percent of the labour force between ages 15-74 were unemployed during the third the quarter of 2010. Among men the unemployment rate dropped by 0.6 percentage points and amounted to 7.8 percent.

The group not in the labour force includes individuals who are neither employed nor looking for work. During the third quarter of 2010, 2 004 000 persons aged 15-74 were outside the labour force. The number of sick persons outside the labour force dropped by 55 000 and amounted to 380 000 persons.

List of tables

1. Population aged 15-74 years by labour force status. Q3 2010 and Q3 2009.....	41
2. Population aged 15-24 years by labour force status. Q3 2010 and Q3 2009.....	42
3. Population aged 15-74 years by labour force status and reason for not being at work. Q3 2010 and Q3 2009.....	43
4. Population aged 15-74 years not at work. Q3 2010 and Q3 2009.....	44
5. Population aged 15-74 years not at work by level of education. Q3 2010.....	44
6. Unemployed persons by length of unemployment. Q3 2010.....	45
7. Unemployed persons by previous work experience. Q3 2010.....	45
8. Population aged 16-64 years by labour force status and reason for not being at work. Q3 2010 and Q3 2009.....	46
9. Population aged 16-64 years not at work. Q3 2010 and Q3 2009.....	47
Explanation of symbols.....	51

List of terms

Arbetslösa	Unemployed
Anställda	Employee
Arbetsstimmar	hours worked
Arbetare	workers
Båda könen	both sexes
Deltid	part time
Därav	of which
Ej i arbetskraften	not in the labour force
Facklig organisation	trade union membership
Fast anställd	permanently employed
Frånvarande från arbetet	persons absent from work
Frånvarande fr. arbetet hela veckan	absent from work the whole week
Företagare	employers, self-employed
Heltid	full time
I arbetskraften	in the labour force
I arbete	at work
Kvinnor	women
Latent arbetssökande	potentially looking for a job
Län	county
Medelarbets tid	average hours worked
Medhjälpande familjemedlem	unpaid family worker
Mer än vanligt	more than usual
Mindre än de skulle vilja	less than they would like to do
Månad/månadsvis	month/monthly
Män	men
Näringsgren	branch of industry
Offentlig sektor	public sector of employment

Osäkerhetstal	measure of uncertainty
Outnyttjat arbetskraftsutbud	labour supply not utilized
Privat sektor	private sector of employment
Relativt arbetskraftstal	labour force rate / activity rate
Relativt arbetslöshetstal	unemployment rate
Relativt frånvarotal	absence ratio
Riksområde	NUTS 2
Sektortillhörighet	sector of employment
Sysselsatta	employed
Sysselsättningsgrad	employment rate
Säsongrensade o utjämnade värden	seasonally adj.and smoothed figures
Tidigare arbetskraftstillhörighet	previous labour force status
Tidsbegränsat anställd	temporarily employed
Tjänstemän	salaried employees
Undersysselsatta	underemployed
Ursprungliga värden	original figures
Övertid/mertid	overtime
Yrke	occupation
Ålder	age